

Bijlage E6bis_3a

Voortoets – aanlegfase

Voorliggend project is een project dat emissies zal genereren tijdens de aanlegfase. De emissies zijn afkomstig van enerzijds stationaire puntbronnen en anderzijds van licht personenverkeer en zwaar vrachtverkeer dat op en af de site rijdt. Voor de toetsing van de emissies van de stationaire puntbronnen aan het stikstofdecreet wordt er beroep gedaan op de VITO studie 'Emissies in de aanlegfase en *de minimis-normen*: een analytische benadering' (VITO-rapport 2024/EI/R/3206). Om de impact van de verkeersgeneratie tijdens de aanlegfase te toetsen aan het stikstofdecreet wordt er beroep gedaan op de VITO studie 'Voertuigemissies en *de minimis-normen*: een analytische benadering voor wegverkeer' (VITO-rapport 2024/EI/R/3195).

Op basis van de tabellen uit deze VITO-studies kan nagegaan worden of de maximale emissies van de puntbronnen en de verkeersbewegingen gegenereerd tijdens de aanlegfase de 1%-*de minimis*drempels zullen overschrijden. De tabellen zijn opgemaakt op basis van worst-case aannames^{1,2}.

De impactevaluatie inzake de stationaire puntbronnen en de verkeersemissies alsook de cumulatieve beoordeling van de gehele aanlegfase gebeurt volgens het stappenplan zoals voorgesteld in de Infosessie Mobiliteit en het Stikstofdecreet³ (d.d. 21/06/2024).

Indien de som van van:

- % van de emissies afkomstig van stationaire puntbronnen gegenereerd tijdens de aanlegfase t.o.v. de maximale emissies van stationaire puntbronnen zonder overschrijding van de 1%-*de minimis*drempel,
- % van de lichte verkeersbewegingen veroorzaakt door het project t.o.v. het maximum aantal lichte bewegingen zonder overschrijding van de 1%-*de minimis*drempel,
- % van de zware verkeersbewegingen veroorzaakt door het project t.o.v. het maximum aantal zware bewegingen zonder overschrijding van de 1%-*de minimis*drempel

kleiner is dan 100%, kan met zekerheid gesteld worden dat de impactscore van het project tijdens de gehele aanlegfase onder de 1%-*de minimis*drempel blijft en er aldus geen verdere passende beoordeling nodig is.

1. Ligging van het project

Het bedrijf is gelegen aan de Assenedestraat 2, 9940 Evergem. Het dichtstbijzijnde 'kwetsbaar natuurgebied' betreft een habitatrichtlijngebied dat behoort tot 'Polders' op 5,4 km. Dit gebied overlapt met het VEN- en/of IVON-gebied 'Het Meetjeslands krekengebied West' en het situeert zich ten noorden van het bedrijf. De afstand tot het bedrijfsterrein van Oleon NV bedraagt hierbij 5,5 km. Op ca. 6,7 km ten noorden van de bedrijf treft men het vogelrichtlijngebied 'Krekengebied' aan.

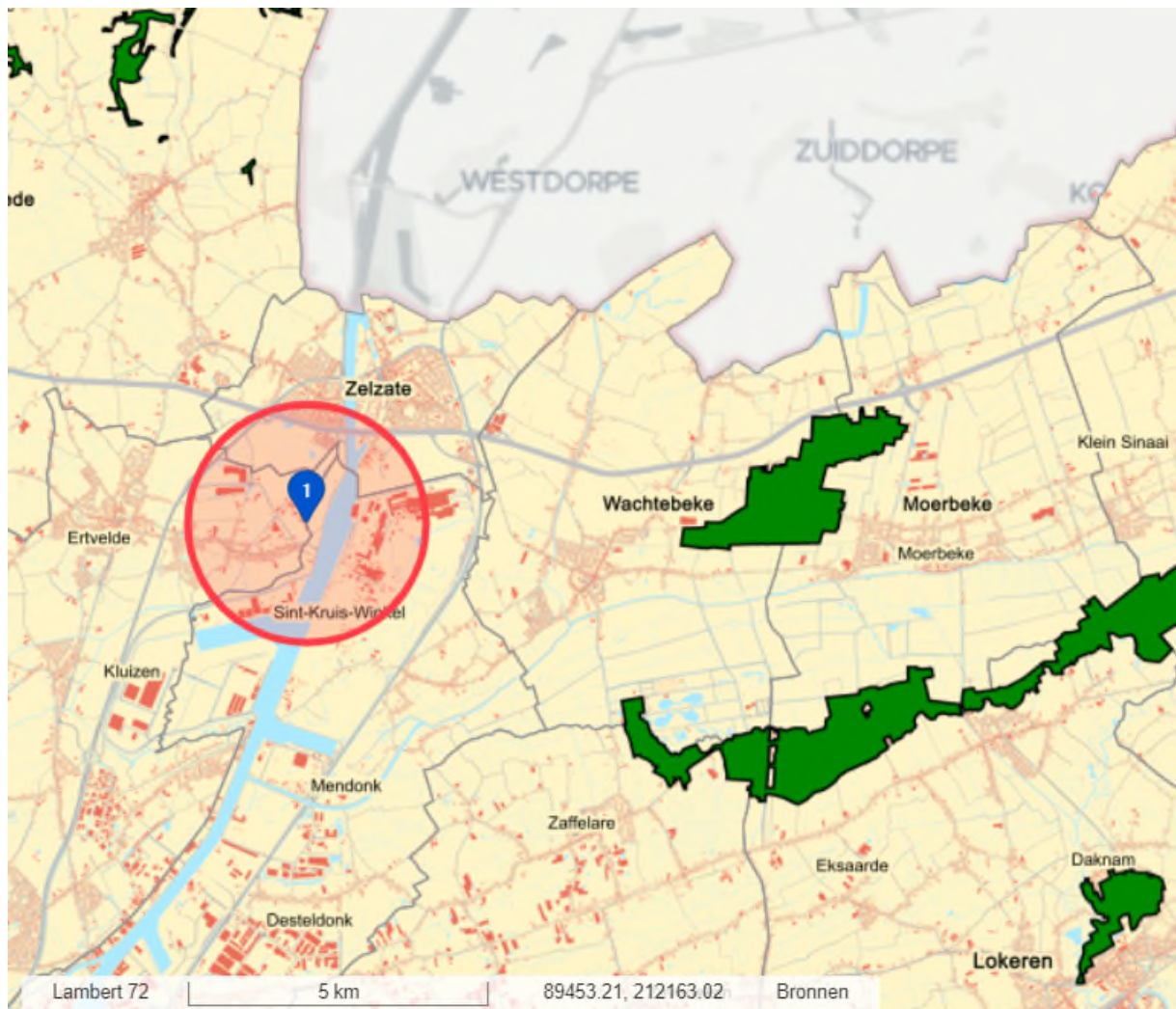
In onderstaande figuur worden de dichtstbijgelegen habitatrichtlijngebieden weergegeven. Aangezien de berekende emissies en de maximale voertuigbewegingen in de VITO-studies worden weergegeven tot een maximale afstand van 2 km tot de site, wordt met een rode cirkel het gebied dat binnen de 2 km van de projectsite valt, aangeduid.

¹ https://pww.natuurenbos.be/sites/default/files/2024-04/DMverkeer_analyse.pdf

² https://pww.natuurenbos.be/sites/default/files/2024-06/Aanlegfase_analyse.pdf

³ <https://www.vlaanderen.be/stikstof-in-vlaanderen/infosessie-mobiliteit-en-het-stikstofdecreet>

Figuur 2: weergave van de ligging van het projectgebied ten opzichte van de habitatrictlijngebieden



Vlaggetje met (1) geeft de ligging van de projectsite weer

Rode cirkel heeft een 2 km radius

Groen zijn de habitatrictlijngebieden

2. Emissies stationaire puntbronnen

Tijdens de aanlegfase zal gebruik gemaakt worden van verscheidene stikstofgenererende machines. De emissies moeten berekend worden met behulp van het ter beschikking gestelde rekenblad "Emissieberekening stationaire bronnen werffase" (versie 25/04/2024).

De benodigde machines met bijhorende kenmerken worden weergegeven in onderstaande tabel.

Voertuigtype	Norm	Aantal draaiuren	Emissie (kg NOx)
Heftrucks buiten/verreikers - diesel - $75 \leq kW < 130$	Stage IV	2 x 960	46,08
Hijskranen - diesel - $300 \leq kW < 560$	Stage IV	1 x 960	103,68
Buldozers - diesel - $130 \leq kW < 300$	Stage IV	1 x 960	46,08
		Totaal	196

3. Verkeersintensiteiten

Er werd een inschatting gemaakt van het aantal verkeersbewegingen dat gegenereerd wordt tijdens de aanlegfase. Het gaat om personenverkeer dat gegenereerd wordt door het woon-werkverkeer van de medewerkers en vrachtverkeer dat op en af de site rijdt in functie van de werkzaamheden. Tijdens de gehele aanlegfase worden in totaal 650 licht voertuigtransporten (= 1.300 lichte voertuigbewegingen) en 70 vrachttransporten (= 140 zware verkeersbewegingen) verwacht.

4. Beoordeling emissies stationaire puntbronnen

In onderstaande tabel worden de maximale emissies afkomstig van stationaire bronnen tijdens de aanlegfase vergeleken met de maximale emissies waarbij de 1%-de *minimisdrempel* niet overschreden wordt⁴. Bij aannahme van een KDW van 6 kg N/ha/jaar en een afstand van 2 km tot de grens van het dichtstbijzijnde SBZ-H - volgens het stappenplan (stap 2) in de infosessie Mobiliteit en het Stikstofdecreet⁵ (d.d. 21/06/2024) – blijven de emissies van de stationaire bronnen tijdens de aanlegfase ruim onder de maximale emissies waarbij de 1%-de *minimisdrempel* niet overschreden wordt.

In werkelijkheid is de afstand tot de meest kwetsbare habitattypes groter dan 2 km, waardoor de beoordeling in onderstaande tabel geldt als een absolute worst-case benadering.

KDW (kg N/ha/jaar)	Afstand tot projectsite	Max. emissies zonder overschrijding 1%-de <i>minimisdrempel</i> (kg NOx)	Emissies stationaire bronnen tijdens aanlegfase (kg NOx)	% emissies stationaire bronnen tijdens aanlegfase t.o.v. max. emissies zonder overschrijding 1%-de <i>minimisdrempel</i>
6	> 2 km	7.356	196	2,66%

5. Beoordeling verkeersemissies

In onderstaande tabel worden het aantal transportbewegingen gegenereerd tijdens de aanlegfase vergeleken met het aantal verkeersbewegingen waarbij de 1%-de *minimisdrempel* niet overschreden wordt⁶. Bij aannahme van een KDW van 6 kg N/ha/jaar en een afstand van 0 m tot de grens van het dichtstbijzijnde SBZ-H - volgens het stappenplan (stap 2) in de infosessie Mobiliteit en het Stikstofdecreet⁷ (d.d. 21/06/2024) - wordt het maximale aantal verkeersbewegingen waarbij de 1%-de *minimisdrempel* niet overschreden wordt, niet overschreden voor zowel de lichte als zware voertuigen (met dus ook de som < 100%).

KDW (kg N/ha/jaar)	Afstand tot projectsite	Type voertuigen	Max. aantal bewegingen zonder overschrijding 1%-de <i>minimisdrempel</i>	Aantal bewegingen project	% bewegingen project t.o.v. max. bewegingen zonder overschrijding 1%-de <i>minimisdrempel</i>
6	0 km	Lichte voertuigen	70.000	1.300	1,86%
		Zware voertuigen	9.000	140	1,56%

Het max. aantal bewegingen (zonder overschrijding van de *de minimisdrempel*) voor personenvoertuigen en zware voertuigen kunnen niet gecombineerd worden. Indien echter zowel de jaarlijkse personenvoertuigen als de jaarlijkse zware voertuigen slechts een fractie zijn van het maximale verkeer (waarbij de 1%-de

⁴ Volgens de VITO-studie 'Emissies in de aanlegfase en de *minimis*-normen: een analytische benadering' tabel 1 voor emissies van puntbronnen

⁵ <https://www.vlaanderen.be/stikstof-in-vlaanderen/infosessie-mobiliteit-en-het-stikstofdecreet>

⁶ Volgens de VITO-studie 'Voertuigemissies en de *minimis*-normen: een analytische benadering voor wegverkeer' tabel 4 voor zwaar vrachtverkeer

⁷ <https://www.vlaanderen.be/stikstof-in-vlaanderen/infosessie-mobiliteit-en-het-stikstofdecreet>

minimisdrempel niet wordt overschreden, d.w.z. de som van de fracties < 100%), kan met zekerheid gesteld worden dat de impactscore van het project inzake verkeer minder dan 1% bedraagt.

Het lichte en zware voertuigenverkeer van Oleon tijdens de aanlegfase bedraagt respectievelijk 1,86% en 1,56% van de maximale bewegingen waarbij de 1%-*de minimisdrempel* niet wordt overschreden. In werkelijkheid is de afstand tot de meest kwetsbare habitattypes groter dan 0 km, waardoor de beoordeling in bovenstaande tabel geldt als een absolute worst-case benadering. De som van beide fracties bedraagt slechts 3,42% (< 100%). Er kan bijgevolg met zekerheid gesteld worden dat de impactscore van Oleon inzake verkeersemisies tijdens de aanlegfase van voorliggend project minder dan 1% bedraagt.

6. Conclusie – emissies stationaire puntbronnen en verkeersemisies

Het aantal verkeersbewegingen gegenereerd tijdens de aanlegfase maakt slechts een beperkte fractie uit van het maximum aantal verkeersbewegingen die zouden leiden tot een *de minimisdrempel* van 1% van de KDW-waarde (= 3,42%). De emissies berekend voor de stationaire bronnen maken eveneens slechts een kleine fractie uit van de maximale emissies die zouden leiden tot een *de minimisdrempel* van 1% van de KDW-waarde (= 2,66%). Cumulatief beschouwd is de som van % (= 6,08%) niet groter dan 100%.

Gezien de zeer geringe bijdrages van zowel de emissies van de stationaire bronnen als van de verkeersemisies kan bijgevolg met zekerheid gesteld worden dat de impactscore van de gehele aanlegfase ook cumulatief minder dan 1% bedraagt en is er geen verdere passende beoordeling nodig, gezien er geen risico is op een betekenisvolle aantasting.