

## BBT 1

### GPBV-evaluatie

---

Toepassing:

Omschrijving Woodprotect:

Milieubeheersysteem

Milieu Management Systeem

---

#### **1. Betrokkenheid van het management.**

De invoering en toepassing van een milieumanagementsysteem bij Woodprotect vloeit voort uit een strategische beslissing waarvan de voornaamste doelen de volgende zijn:

- Alle aspecten die voortvloeien uit de processen die inherent zijn aan de activiteiten in overweging nemen;
- Haar vermogen aantonen om producten en diensten te leveren conform de eisen van de klanten en de eisen van de wet- en regelgeving;
- Het verbeteren van de KVGGM (kwaliteit, veiligheid, gezondheid en milieu) prestaties. Woodprotect heeft als belangrijkste klant INFRABEL (80% van haar zakencijfer), er is een conventie tussen Woodprotect en Infrabel die het beheer betreffende processen, kwaliteit, veiligheid en milieu beheerst.

#### **2. Uitwerking door het management van een milieubeleid.**

De directie heeft haar engagement voor de ontwikkeling en de implementatie van een kwaliteits- en milieumanagementsysteem alsook voor de continue verbetering van haar efficiëntie uitgedrukt in de beleidsverklaring weergegeven in het document REF 02 – KVGGM beleid

*(Opmerking: deze tekst is overgenomen in haar totaliteit - Woodprotect heeft een geïntegreerd managementsysteem, voor compliance ISO 9001, 14001 en 45001).*

*Kwaliteits-veiligheids- gezondheid en milieubeleid*

De totale tevredenheid van onze klanten, met respect voor de wettelijke en reglementaire verwachtingen, is en zal altijd onze eerste bekommernis zijn.

Woodprotect engageert zich tot het continu verbeteren van haar geïntegreerd managementsysteem om haar resultaten op gebied van kwaliteit, veiligheid, gezondheid en milieu te verbeteren.

Kwaliteit, veiligheid en gezondheid, samen met zorg dragen voor het milieu, is een essentiële factor om op een duurzame manier onze reputatie in de markt te verzekeren.

Het objectief om continu te verbeteren zal jaarlijks opgevolgd en gepland worden dankzij de organisatie van directiebeoordelingen van het KVGMMMS en het vastleggen van jaarlijkse objectieven.

Woodprotect streeft voor de verschillende belanghebbenden:

- Onze werknemers, waarmee we nauw willen samenwerken om hen in een veilige en gezonde werkomgeving te laten werken,
- Onze klanten en partners, om samen met hen een lange-termijn relatie op te bouwen,
- Onze leveranciers, die een heel belangrijke dienstverlening verzorgen om onze continuïteit te verzekeren,
- Onze omgeving, opdat zij geen hinder ondervinden van onze activiteiten,
- De overheden, waarmee we open communiceren en actief deelnemen aan implementatie van de wetgeving.

### **Kwaliteit.**

Woodprotect engageert zich om de processen te borgen volgens de eisen van de ISO9001 norm om de doeltreffendheid van het systeem continue te verbeteren.

### **Milieu.**

Woodprotect engageert zich voor bescherming en zorg voor het milieu, door:

- De milieuwetgeving na te leven,
- Open te communiceren met de belanghebbenden,
- Een managementsysteem te hanteren dat voldoet aan alle eisen van ISO14001.

Hiervoor zal Woodprotect:

- Continu werken aan verbeteringen om impact op milieu te verhinderen,
- Indicatoren beheersen voor de opvolging van objectieven.

### **Veiligheid en gezondheid.**

Woodprotect engageert zich voor zorg in veiligheid en gezondheid, en wil streven naar volgende doelstellingen:

- Naleven van veiligheid- en gezondheidswetgeving,
- Alle mogelijke maatregelen nemen om ongevallen, ziekte en incidenten te voorkomen,
- Een open communicatie te voeren met haar werknemers,
- Een zorgsysteem implementeren dat voldoet aan de eisen van ISO45001.

Hiervoor zal Woodprotect:

- Identificeren en beheren van risico's, opstellen en opvolgen van actieplannen,
- Indicatoren opstellen, om objectieven te behalen en continu te verbeteren,
- Open communicatie door dagelijks wederzijds overleg en participatie door samen geregeld doelstellingen te bespreken.

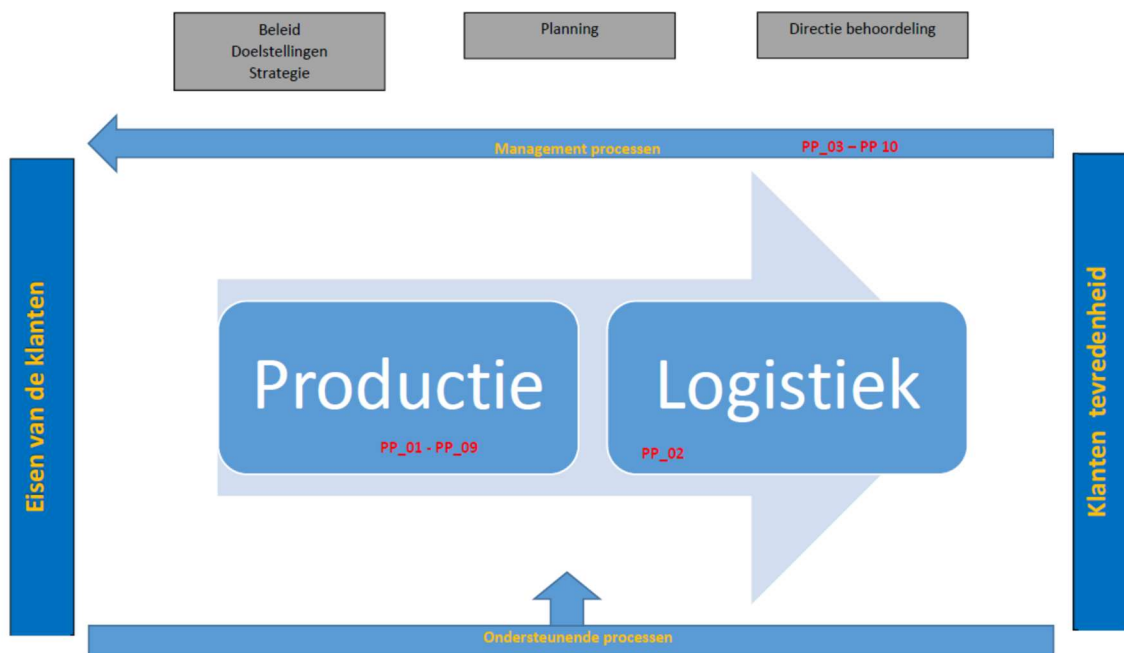
Deze beleidsverklaring werd door dhr Didier Giot, directeur en dhr Steven De Wulf, kwaliteitscoördinator, en maakt deel uit van het managementsysteem van Woodprotect.

### 3. Planning en vaststelling van de noodzakelijke procedures, doelstellingen en streefcijfers.

Voor dit hoofdstuk willen we opmerken dat Woodprotect sinds 10/02/2009 een milieumanagement systeem toepast, certificatie dmv ISO 14001. We stellen dat integratie van de ISO documenten (zoals procedures, werkinstructies, referenties,...) voorhanden zijn om te antwoorden aan de BBT's.

Teneinde de basis van het KVGMMMS vast te leggen heeft Woodprotect onderstaand processchema vastgelegd.

Deze processen zijn uitgewerkt in identificatiefiches corresponderend met de processen.

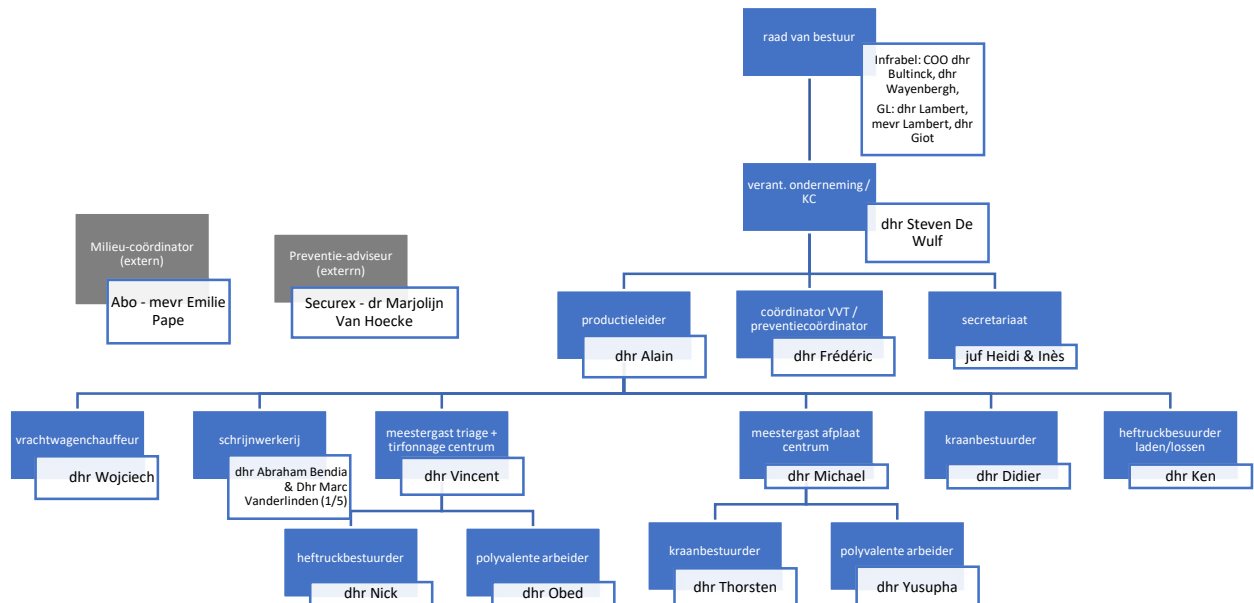


Dit algemeen schema, alsook de verschillende interacties tussen de processen van het KVGMS worden in detail weergegeven in de identiteitsfiches van de processen, vervolledigd met de respectievelijke procedures.

#### 4. Uitvoering van procedures;

##### 4.a Bedrijfsorganisatie en verantwoordelijkheid.

Organigram Woodprotect:



##### 4.b Aanwerving, opleiding, bewustmaking en bekwaamheid.

###### *Aanwerving en onthaal*

Nieuwe medewerkers ontvangen volgende documenten bij aankomst: onthaal brochure, functieprofiel en werkpost fiche. Voor deze documenten wordt afgetekend (FOR 30 onthaalformulier).

###### *Opleiding*

De assimilatie, door de nieuwe personeelsleden, van de werkmethodes en in het bijzonder van het PPT van Woodprotect, gebeurt door een begeleiding gegeven door ervaren personeelsleden die de nieuwe personeelsleden progressief leidt tot het kwalificatieniveau vereist voor de uitvoering van hun functie (peterschap). Specifieke externe opleiding kunnen ook in functie van de behoefte van Woodprotect gegeven worden.

###### *Bewustmaking en bekwaamheid*

De individuele competenties en het bewustzijnsniveau van het personeel ten opzichte van de kwaliteits- en milieuprincipes hebben een essentiële invloed op de te leveren diensten door WP. Deze zijn gedefinieerd in de functieprofiel (FUS).

De opleiding en de bekwaamheid van het personeel worden geregistreerd via de Opleiding en competence matrix. Iedere opleiding is geregistreerd in FOR 29.

Werknemersparticipatie wordt tijdens de vergaderingen toolbox voorzien (DEPARIS methode).

#### 4.c Communicatie

- **Interne communicatie** vindt plaats via:
- De directie
  - Tijdens de vergaderingen voor risico-identificatie,
  - Tijdens de directiebeoordeling

Bij Woodprotect n.v., worden de volgende communicatiemiddelen gebruikt:

- E-mail
  - Telefoon
  - Informele communicatie
  - Toolboxmeeting (veiligheid, milieu, kwaliteit,...)
- **Externe communicatie** wordt gewaarborgd door het management via de documenten:
- Noodprocedure
  - WIT werknemers in onderaanneming

Externe belanghebbenden moeten op de hoogte zijn van deze documenten en deze goed begrijpen. Ontvangst wordt afgetekend en een kopij opgeslaan op de server

#### 4.d Betrokkenheid van de werknemers

Via dagelijks contact met en tussen de werknemers, en via kwartaal toolboxen wordt betrokkenheid verzorgd.

Het personeel is bewust gemaakt van:

- het KVGMB-beleid
- de KVGMB-objectieven
- de significante milieuaspecten
- de reële of potentiële milieu-impact geassocieerd met hun werk
- de welzijnsrisico's en de te nemen preventiemaatregelen
- het belang van hun bijdrage aan de efficiëntie van het KVGMS
- de gevolgen van het niet-respecteren van de eisen van het KVGMS
- de te ondernemen acties bij noodgevallen zie het document : **PRO 18 Noodsituaties**

Dit bewustzijn wordt jaarlijks nagegaan door het uitvoeren van de interne audit.

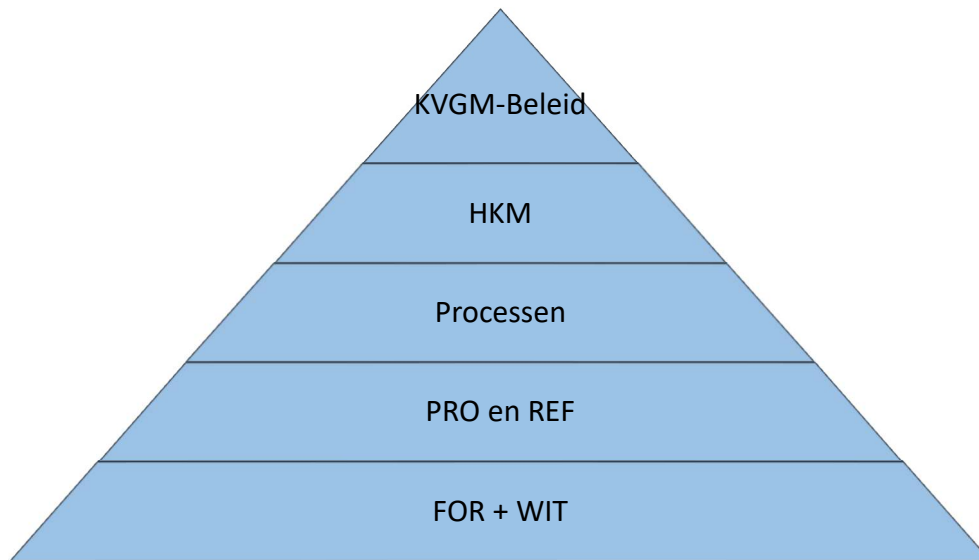
#### 4.e documentatie.

Het managementsysteem van Woodprotect beoogt de realisatie van haar beleid REF 02 - KVGMB-beleid vermeld in de beleidsverklaring. Dit beleid houdt in:

- de toepassing van een managementsysteem met als doel, op de eerste plaats, het bevredigen van de klant en een vertrouwen te creëren in de diensten en producten afgeleverd door WP;
- een stap in de richting van een globaal beleid inzake kwaliteit en milieu door het zoeken naar optimale werkmethoden, optimale interne coördinatie en optimale motivatie van het personeel.



De elementen van het managementsysteem zijn gedefinieerd in een reeks documenten, hieronder weergegeven.



Figuur elementen van het KVGMS

KVGM : Handboek Kwaliteit, veiligheid en gezondheid en Milieu

PRO : document dat beschrijft wie wat wanneer doet.

REF : gedocumenteerde informatie

FOR : in te vullen document.

WIT: werkinstructie

Alle documenten zijn opgesteld in het Nederlands.

De te volgen weg betreffende het creëren en bijwerken van gedocumenteerde informatie is opgenomen in het document PRO 10 - Beheer van documenten.

#### 4.f Efficiënte procescontrole.

Woodprotect beschikt over een algemene organisatie die bestaat uit een piramidale structuur samengesteld uit diverse belanghebbenden.

Woodprotect heeft 2 activiteiten; het voorbereiden van houten draagstukken voor spoorwegtoepassing, en het verwerken van de oude houten dwarsliggers.

Woodprotect voert deze bewerkingen of handelingen zelf uit, behalve het transformeren of verhakelen van de dwarsliggers. Dit is een uitbesteed proces.

De invoering van een managementsysteem stelt Woodprotect er toe in staat de eisen te begrijpen en te vervullen waarbij gebruik gemaakt wordt van een procesbenadering. Deze processen worden aanzien als toegevoegde waarden en gebruikt om het proces continu te verbeteren op basis van concrete monitoring van hun efficiëntie en hun prestaties.

#### 4.g Onderhoudsprogramma's.

##### *Interne controle*

Op maandelijkse basis, worden de installaties en toestellen gecontroleerd. Registratie gebeurt op FOR 11 – checklist.

De opmerkingen van de interne controle worden gecommuniceerd met de directie, en zo nodig in het formulier overzicht werkpunten toegevoegd (indien deze niet onmiddellijk kunnen uitgevoerd worden). Deze lijst is opgenomen in het managementsysteem als OPM.

De lijst werkpunten is de algemene actielijst voor de onderneming.

##### *Externe controle*

De externe controles worden beheerd door het formulier planning keuringen en kalibraties.

Aftoetsing wettelijk kader wordt uitgevoerd door de consultants, in samenspraak met securex, AIB of milieu-coördinatie ABO.

Opmerkingen worden geregistreerd in het formulier overzicht werkpunten (OPM lijst).

Opmerkingen via de verslagen van externe-controles worden opgesplitst;

#### 4.h Noodplan en rampenbestrijding.

Binnen onze onderneming zijn noodsituaties:

- Het betreft een brand, waarbij evacuatie nodig blijkt,
- Het betreft een gevaarlijke tekortkoming aan een machinelijn, waardoor risico ontstaat voor mens of milieu.
- Een aanrijding van rollend materieel, waardoor risico ontstaat voor mens of milieu.

De noodsituaties zijn hierbij geïdentificeerd en worden met deze indeling verder beschreven.

##### **Draaiboek noodsituatie:**

Vaststelling noodsituatie,

Verwittigen Steven, of Alain, of bureau Wp, die coördinatie op zich neemt

Rol coördinatie:

- a. belt noodnummer (indien nodig)
- b. coördineert eerste handelingen (volgens blusopleiding – min. 2 personen samen)
- c. verwittigt heftruckchauffeurs voor communicatie evacuatie
- d. bepaalt wie rol van brandwacht opneemt voor eerste instructies en interventiedossier

Heftruckchauffeurs verwittigen iedereen:

- e. Geven communicatie door aan meestergasten, en gaan dan naar verzamelpunt.
- f. Aandacht voor externe personen; vrachtwagenchauffeurs, externe personen onderhoud of metingen.

Iedereen verzamelt aan verzamelpunt parking, coördinatie verifieert aanwezigheid van personen; aandacht voor externe personen!

Iedereen wacht tot bericht bedrijfsleiding, of nooddiensten, voor verdere instructies.

Afhankelijk van de situatie, zal coördinatie beslissen;

- Afsluiten van een bepaalde zone,
- Inroepen van nooddiensten, of interne EHBO verlening,
- Gebruik van absorptiekorrels,
- ...

*Jaarlijkse oefening op noodsituaties.*

Er wordt jaarlijks een evacuatie-oefening worden uitgevoerd, teneinde de werknemers voor te bereiden op een noodsituatie.

De evacuatie-oefening zal worden geëvalueerd en besproken worden op de daaropvolgende toolbox met de werknemers.

Een planning van de oefeningen wordt geregistreerd op FOR 37

*Noodplan.*

Er is een noodplan aanwezig voor brandweer aan de ingang van de site. Alle belangrijke informatie is hierin opgenomen.

#### 4.i Waarborgen van de naleving van de milieuwetgeving.

Conformiteitsverplichtingen

De eisen ten opzichte van het milieu worden opgevolgd door het studiebureau ABO, dat de wetgeving opvolgt en zijn leden informeert over nieuwe wetgeving door de publicatie van nieuwsbrieven. Er is een samenwerkingsovereenkomst en ABO houdt meermaals per jaar een onderhoud (per kwartaal) met onze onderneming. Ieder jaar wordt ook een compliance-audit uitgevoerd. Elke wettelijke verplichting die ter kennis wordt gegeven aan de directie vormt het onderwerp van analyse om te bepalen in welke mate deze van toepassing is op de activiteiten van Woodprotect en, indien nodig, af te leiden wat moet gedaan worden om conformiteit te bekomen.

### **5. Controle van de prestaties, nemen van corrigerende maatregelen, interne of externe audits.**

Controle van prestaties.

Om een doeltreffende analyse te maken van de algehele prestaties van WP, worden systematisch metingen uitgevoerd gebaseerd op feiten en cijfers.

Deze gegevens zullen regelmatig geanalyseerd worden om verbeterdomeinen en objectieven vast te leggen. De resultaten van deze analyse moet actuele of eventuele toekomstige problemen in kaart brengen waarvoor er correctieve en preventieve maatregelen zullen genomen worden.



De gegevens zullen verzameld worden teneinde volgende aan te tonen:

- de klantentevredenheid;
- de tevredenheid van andere belanghebbenden (zoals de werknemers);
- de efficiëntie en bruikbaarheid van de processen;
- de bijdrage van de leveranciers en onderaannemers;
- de verbetering van de prestaties;
- de kwaliteit van het product;
- de naleving van de levertijden;
- het respect van de milieu wetgeving;
- de veiligheidscijfers en trends;
- de doeltreffendheid van de geïmplementeerde acties gelet op de risico's en opportuniteiten;
- de nood tot verbetering van KVGMS.

De gegevens kunnen voortkomen uit:

- de tevredenheidsenquête;
- het geheel van gegevensuitwisseling betreffende kwaliteit van de producten en diensten van WP;
- de FOR, PRO en hun evolutie;
- de analyse van de incidenten, non-conformiteiten, van de preventieve en correctieve acties;
- de analyse van de klantengegevens en de leveranciersgegevens;
- de externe en interne audits;
- de analyse van de levertijden en leverdata;
- de SWOT-analyse.

#### Corrigerende acties.

Het detecteren van afwijkingen is extreem belangrijk met het oog op het implementeren van de nodige correctieve acties en dit binnen een specifiek tijdsbestek.

De registratie van afwijkingen laat onder andere toe om lessen te trekken uit de opgedane ervaring en om correctieve en preventieve acties te implementeren die niet enkel de kwaliteit van de geleverde dienst verbeteren maar vooral de organisatie van Woodprotect doeltreffender maken.

Het proces voor het beheer van de correctieve acties is beschreven in een gedocumenteerde procedure PRO 12 - Corrigerende-preventieve-NC en bevat volgende acties:

- De beoordeling van de non-conformiteiten;
- Het bepalen van de oorzaken van de non-conformiteit;
- De evaluatie van noodzaak om correctieve of preventieve acties te ondernemen;
- Het bepalen van de acties die geïmplementeerd moeten worden;
- De registratie van de resultaten van de acties;
- De evaluatie van de doeltreffendheid van de geïmplementeerde acties.

#### Interne / externe audits.

De procedure voor de uitvoering van de audits zal een gekwalificeerde auditor toelaten de effectieve toepassing van het managementsysteem op een objectieve wijze vast te stellen.

De auditor rapporteert in de verslagen zowel de zwakke als sterke punten van de doorgelichte activiteit tgv. de eisen van het KBS en eventueel aanbevelingen.

De door de KC opgestelde synthese is één van de informatiebronnen voor:

- De jaarlijkse evaluatie van het KBS door de directie;
- Het definiëren van corrigerende- en preventieve acties;
- Het bepalen van de nodige acties voor de verbetering van de kwaliteit in het algemeen.

Audits worden door een extern consultancy bureau uitgevoerd. Woodprotect werkt hiervoor samen met Onesta. Zij verzorgen de interne audits voor 9001, 14001 en 45001.

De jaarlijkse planning wordt samen opgesteld en opgevolgd.

## **6. Beoordeling senior management en de blijvende geschiktheid.**

Teneinde te verzekeren dat het KVGMS ten alle tijde geschikt, aangepast en efficiënt is, gaat de directie van Woodprotect jaarlijks (of meer als er is een wijziging of voor een andere reden) over tot een beoordeling van dit systeem.

Directiebeoordeling – input

Elke directiebeoordeling wordt voorbereid door de directievertegenwoordiger of VKM op basis van:

- De resultaten van de interne en externe audits;
- De feedback aan informatie ontvangen van de klanten (enquêtes, non-conformiteiten, ...);
- De wijziging van interne en externe issues;
- De wijziging van de behoeften en verwachtingen van belanghebbenden;
- De wijzigingen van significante milieuaspecten;
- De doeltreffendheid van de geïmplementeerde acties naar aanleiding van de risico's en opportuniteiten;
- De mate van behalen van de objectieven inzake kwaliteit, veiligheid en gezondheid en milieu;
- Informatie betreffende de kwaliteit alsook het functioneren van de processen en de conformiteit van het product;
- De naleving van de conformiteitsverplichtingen;
- De resultaten van de monitoring en metingen;
- De doeltreffendheid van de middelen;
- De incidenten;
- De non-conformiteiten;
- Informatie betreffende de preventieve en correctieve acties en hun effect;
- De acties voorgeschreven uit vorige directiebeoordelingen;
- De wijzigingen de invloed kunnen hebben op het KVGMS;
- De aanbevelingen/opportuniteiten tot verbetering.

### Directiebeoordeling - output

De beoordelingen moeten de directie van Woodprotect toelaten:

- kennis te nemen van de resultaten inzake het KVGGM-beheer en van eventuele afwijkingen ten opzichte van zijn beleid en objectieven;
- Beslissingen te nemen betreffende de algemene regels of die gericht zijn op de heroriëntatie van het KVGGM-beleid en de objectieven.

De beslissingen die genomen worden naar aanleiding van een directiebeoordeling kunnen evenzeer betrekking hebben op aan te brengen wijzigingen aan het KVGMS.

De output van de beoordeling moet volgende bevatten:

- de beslissingen betreffende de doeltreffendheid van het KVGMS en zijn processen;
- de opportuniteiten tot continue verbetering;
- de beslissingen betreffende de verbetering van het product ten aanzien van de eisen van de klant;
- de beslissingen betreffende de behoefte aan middelen.

### **7. Volgen van ontwikkelingen op het vlak van schonere technologieën.**

Woodprotect moet de verbeteropportuniteiten determineren en selecteren teneinde alle nodige acties te ondernemen om eisen en verwachtingen te verhogen, met inbegrip van:

- de verbetering van de producten en diensten, rekening houdend met toekomstige behoeften en verwachtingen;
- de correctie en preventie van ongewenste effecten;
- de verbetering van de prestaties en doeltreffendheid van het managementsysteem.

Een grote bron van informatie zijn de leveranciers van Woodprotect, welke opgenomen in het managementsysteem door een leveranciersevaluatie.

### **8. Effecten op milieu, installaties**

Binnen haar toepassingsgebied heeft Woodprotect de milieuaspecten bepaald van haar activiteiten, producten en diensten waarvan geacht wordt dat zij deze kunnen beheersen alsook de daaraan verbonden milieu-impact en deze zijn opgenomen in het document REF 12 - SMIMA

De criteria waarmee rekening werd gehouden zijn: de **Stroommateriaal** (grondstoffen, energie, diverse verbruiksartikelen, water, ...), de **Milieu wetgeving**, de **Impact op het milieu-** en de **Milieu praktijken** van kracht op de site en advies van de werknemers.

Er is ook een milieu aspecten register opgemaakt.

Bij ontwerpfase van een nieuwe installatie wordt de milieu coördinator betrokken om alle milieu technische aspecten te beoordelen.

## 9. Benchmarking.

Dit is niet van toepassing voor Woodprotect. In België zijn wij de enige onderneming met deze activiteit.

## 10. Afvalstroombeheer.

Voor Woodprotect is dit de werking van het proces recyclage draagstukken. Dit wordt beschouwd als afvalstroom, en is ook de enige stroom.

Draagstukken (verzamelnaam voor dwarsliggers en houtstukken) , die worden vervangen in het spoor. Deze werking is te onderverdelen in:

- De instroom van draagstukken en acceptatie,
- Het sorteren, recuperatie van nog bruikbare draagstukken voor de instroom Infrabel,
- De bewerkingen ontzadelen en vermalen,
- Leveren van gebroken hout naar biomassa-centrale.

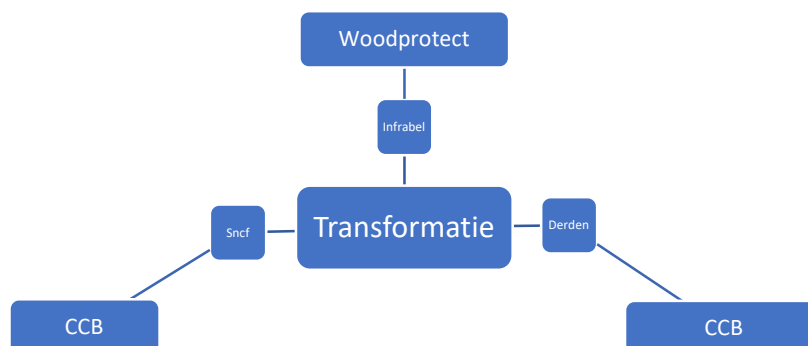
Woodprotect verwerkt, of transformeert, oude dwarsliggers. Dit is de enige instroom die wordt aangenomen. Naar acceptatie van vrachten is dit product visueel heel herkenbaar.

Iedere vracht moet zich eerst aanmelden, waarbij enkel na acceptatie van de levering door onze administratieve medewerkers de vrachtwagen kan gelost worden.

Er zijn 3 groepen instroom;

- Infrabel – draagstukken afkomstig van het Belgische spoor, dit wordt aangestuurd door Woodprotect;
- SNCF – draagstukken van de Franse spoorwegen, dit wordt aangestuurd door CCB (zustermaatschappij);
- Derden – draagstukken afkomstig van onafhankelijke spoorwegbouwers, dit wordt afhankelijk van de klant, aangestuurd door Woodprotect of CCB.

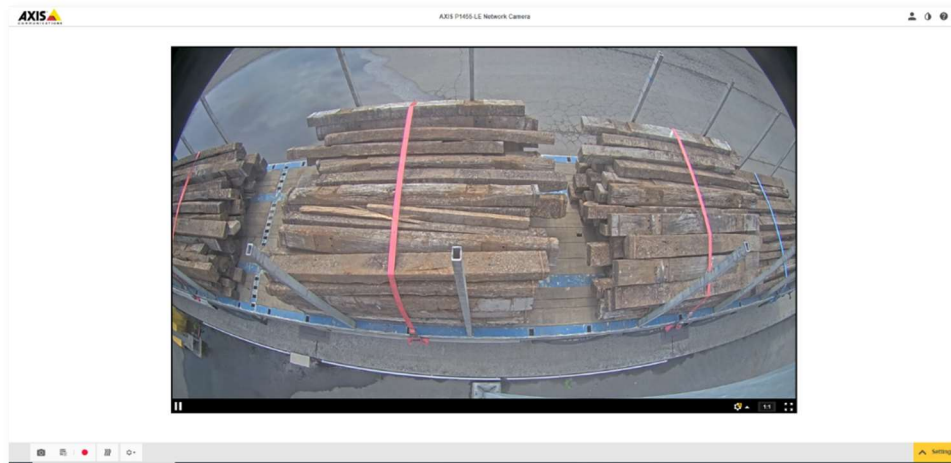
Schema:



Alle inkomende vrachten worden geregistreerd in ons Kiloweb-systeem (zie FOR23). Iedere vracht krijgt een uniek nummer, een zogenoemde ticketnr. Onder dit nummer worden alle gegevens genoteerd en bijgevoegd.

Iedere vracht wordt gewogen en geregistreerd.

Er is een camera gemonteerd op onze weegbrug, zodat we een eerste visuele controle kunnen uitoefenen op de lading van de vrachtwagen;



#### Sorteren van de draagstukken

Na het in ontvangst nemen van de vracht worden de stukken gelost, ofwel door onze mobiele kraan, of dmv de vrachtwagen zelf (type zelflossende vrachtwagen).

Na het lossen wordt door onze kraanbestuurder het hout gesorteerd. Het sorteren verloopt volgens volgende classificatie;

- Herbruikbare stukken (voor in de instroom Infrabel),
- Stukken waarvan ijzeren toebehoren moeten ontdaan worden,
- Houtsoort en dimensie,
- Stukken voor vermalen (einde levenscyclus).

#### Vermalen

In de afdeling vermalen worden de draagstukken vermalen tot kleine stukken. Deze afdeling is onderhevig aan kwaliteitsspecificaties C-hout voor energetische toepassingen Euralcode 19 12 06\*.

Deze bewerking is een niet alledaagse bewerking zodat besloten is om dit uit te geven aan een gespecialiseerde firma. Woodprotect heeft een samenwerkingsakkoord afgesloten hiervoor.

#### Leveren van gebroken hout naar een biomassa-centrale.

Woodprotect heeft een samenwerkingsovereenkomst afgesloten met Stora Enso Langerbrugge, welke 2 biomassa-centrales heeft, met de nodige erkenningen;

- Milieu-vergunning met toelating van verwerking gevaarlijk afval, Eural code 19 12 06\*,
- De verwerkingsmethode valt onder code R1, doel als grondstof voor energie-opwekking.

De hoeveelheid van aan te leveren massa wordt jaarlijks in samenspraak met de centrale opgemaakt. Er wordt jaarlijks een planning opgemaakt, met per week detaillering van hoeveelheden.

De leveringen van gebroken hout worden geregistreerd bij Stora Enso, en worden dagelijks overgemaakt naar Woodprotect. De uitgaande leveringen van gebroken hout is niet vervat in het Kiloweb systeem van Woodprotect.

### **11. Inventarisatie van afvalwater- en afgasstromen.**

In ons management systeem is een inventarisatie opgenomen, deze lijst word beheerd door onze milieu-coördinator.

### **12. Residuenbeheersplan.**

Door de enkele stroom is een beheersplan voor residuen niet van toepassing. Het verwerken van oude dwarsliggers is het enige, een continue-proces, waarvoor de volumes in samenspraak met biomassa centrale is afgesproken.

### **13. Ongevallenbeheersplan.**

Voor onze onderneming is dit een beperkt risico, door de enkele afvalstroom, en werd reeds besproken in hoofdstuk 4.h

Binnen onze onderneming zijn noodsituaties:

- Het betreft een brand, waarbij evacuatie nodig blijkt,
- Het betreft een gevaarlijke tekortkoming aan een machinelijn, waardoor risico ontstaat voor mens of milieu.
- Een aanrijding van rollend materieel, waardoor risico ontstaat voor mens of milieu.

### **14. Geurbeheerplan.**

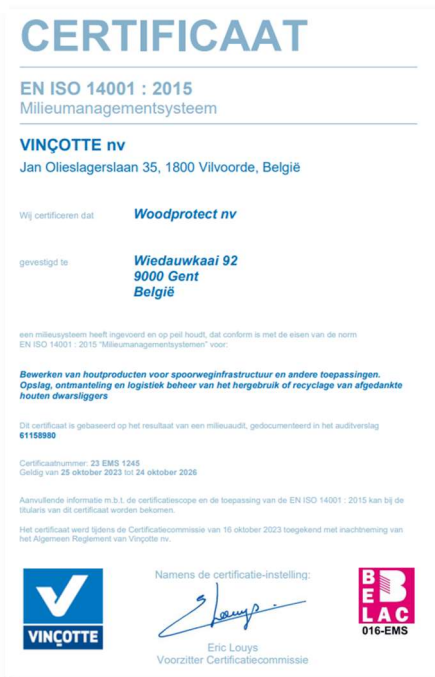
Door de enkele stroom is er geen wijziging in geurontwikkeling, en daardoor is een beheerplan niet van toepassing. Er werden geuronderzoeken uitgevoerd om de impact en risico te evalueren.

Deze studies werden aan alle instanties overgemaakt.

### **15. Beheersplan voor geluid en trillingen.**

Voor geluid en trillingen werden studies uitgevoerd om impact en risico's te evalueren. Door de vaste werking, niet veranderlijk in werking, producten of installaties, werd de impact heel laag ingeschaald. Een beheersplan is niet van toepassing.

Bijlagen: ISO certificaten, geldig van 25/10/2023 tot 24/10/2026.



Iso 14001:2015

Certificaat 23 EMS 1245

Iso 9001:2015 – certificaat 23 QMS 6693

Iso 45001 :2018 – certificaat 23 OHMS 461

