

Woodprotect
t.a.v. Frédéric Dalimier
Wiedauwkaai 91A
9000 Gent
Belgium

RAPPORT

Uw referentie

Onze referentie

Datum

2019_WO_000126_v0

10/04/2019

Geuraudit bij Woodprotect tijdens testfase

1 Inleiding

Woodprotect voorziet om in de nabije toekomst ook breekactiviteiten uit te voeren. Hierbij worden de aangevoerde treinbilzen gebroken en verwerkt tot kleinere houtfracties. Hiervoor werden in de week van 1 april testen met breekinstallaties uitgevoerd. Om de bijkomende impact van deze activiteiten te evalueren werd een snuffelmeting en beperkte geuraudit uitgevoerd tijdens deze testactiviteiten. Bijkomend werden deze resultaten getoetst aan voorgaande evaluatiemomenten.

2 Resultaten

Een eerste meting werd uitgevoerd op 2 april 2019. De meteo-omstandigheden worden weergegeven in Tabel 1 en de resultaten worden visueel weergegeven in Figuur 2. De typische creosootgeur wordt hier waargenomen tot en met de Watlingtonstraat. Na de waarneming werd een terreinbezoek uitgevoerd.

De breekactiviteiten vinden plaats in een overdekte hal waar de breekinstallaties worden opgesteld (zie Figuur 1). Deze hal werd vroeger gebruikt voor de opslag van afgewerkte en behandelde materialen om de geuremissies te beperken. Een eerste maatregel tegen stof emissies is een sproei installatie die richting de brekers water verstuift om zoveel mogelijk stof neer te slaan (zie Figuur 1). Een tweede maatregel tijdens het breken is de installatie van een ventilatiesysteem. Dit systeem ventileert de ruimte over de volledige breedte van de hal en leidt de lucht naar een ontstoppinginstallatie. Deze ventilatie kan echter enkel efficiënt functioneren indien minstens één van de poorten van de hal wordt gesloten. Hiervoor heeft Woodprotect nv een nieuwe poort besteld.

Hierdoor zal enerzijds de ventilatie dus beter functioneren en anderzijds zal wind veel minder invloed hebben. De lucht kan bij één geopende poort dus maar langs één zijde van het gebouw geur -en stofemissies veroorzaken.

Op 11 april 2019 werd een tweede meting uitgevoerd wanneer geen breekactiviteit werd uitgevoerd. De omstandigheden tijdens deze waarneming worden opgelijst in Tabel 2. De resultaten worden visueel voorgesteld in Figuur 3. De meteo-omstandigheden waren echter niet conform de Code van Goede Praktijk voor Snuffelmetingen.

De twee snuffelmetingen vonden plaats bij verschillende meteo-omstandigheden, waarbij de windrichting twee maal verschillend was (Z op 2 april en NO op 11 april)).

Om de vergelijking te maken met voorgaande metingen (zonder breekactiviteit) werden vorige evaluaties eveneens opgesomd (zie Tabel 3). Uit deze resultaten kan niet éénduidig worden afgeleid dat de breekactiviteiten een bijkomende impact uitoefenen op geurhinder in de omgeving. De afstanden, voor hetzelfde geurtype, zijn immers steeds variabel (tussen 100 m en 1.400 m) en dit ook in omstandigheden waarbij niet wordt gebroken. De geuremissies en bijkomende impact op de omgeving zijn dus meer dan

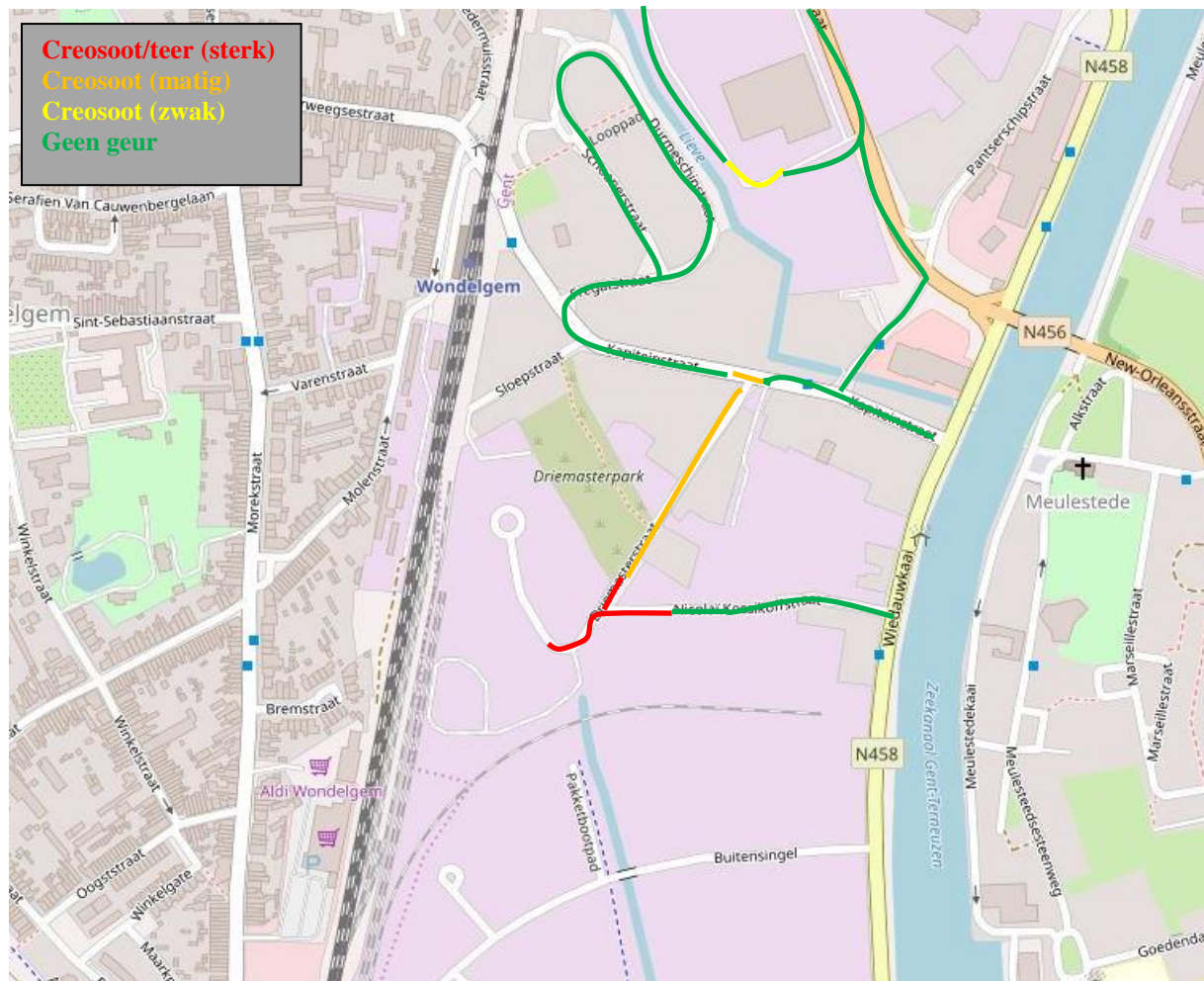
waarschijnlijk en voornamelijk te wijten aan de opslag op het terrein van het gecreosoteerde materiaal. Dit werd bevestigd tijdens het terreinbezoek/korte geuraudit.



Figuur 1: Afzuiging en sproeiinstallatie

Tabel 1: Meteo-omstandigheden waarneming 2 april 2019

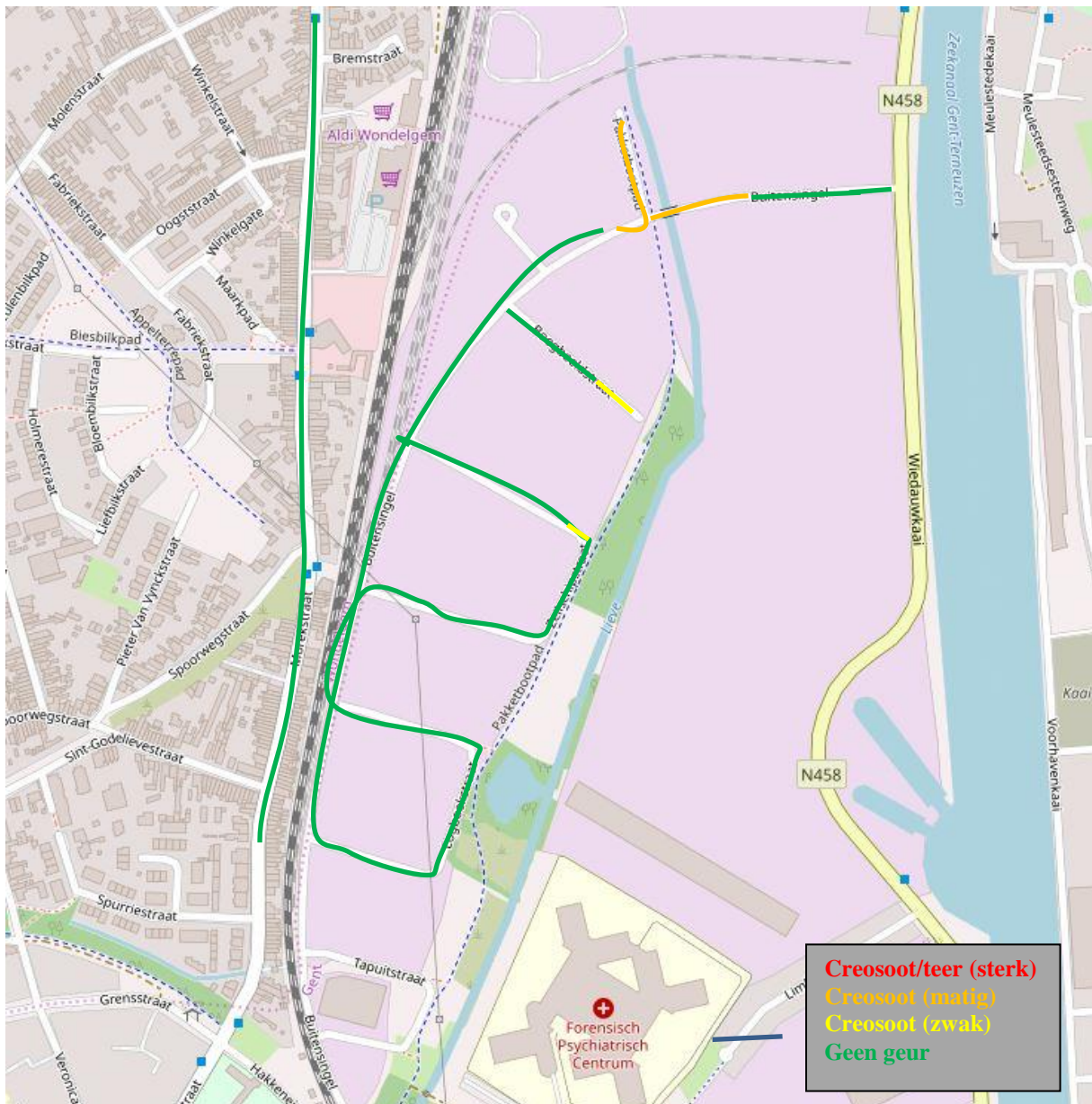
Meting uitgevoerd door OLFASCAN		Meteo	
datum:	2 april 2019	station:	Melle
tijd (begin/eind):	09h15-09h45	windrichting:	Z
waarnemers:	PN,AS	windsnelheid:	4 m/s
max. afstand:	410 m	bewolking:	8/8
Opmerkingen:		stabiliteitsklasse:	E3
		temperatuur:	8 °C



Figuur 2 : Visuele weergave waarneming 2 april 2019

Tabel 2: Meteo-omstandigheden waarneming 11 april 2019

Meting uitgevoerd door OLFASCAN		Meteo	
datum:	11 april 2019	station:	Melle
tijd (begin/eind):	09h30 - 09h55	windrichting:	NO
waarnemers:	PN, ST	windsnelheid:	3 m/s
max. afstand:	350 m	bewolking:	0/8
Opmerkingen:	/	stabiliteitsklasse:	E5
		temperatuur:	6 °C



Figuur 3: Visuele weergave waarneming 11 april 2019

Tabel 3: Vergelijking maximale geurafstanden vorige evaluaties

	08/12/2016	09/12/2016	2018	2019 (met breken)	2019 (zonder breken)
Afstand (m)	1.400	410	100	510	315
Geuomschrijving	creosoot	creosoot	creosoot	creosoot	creosoot

3 Conclusies

Bij Woodprotect nv werden twee snuffelmetingen en een korte geuraudit uitgevoerd om de impact van de breekactiviteiten te evalueren. De twee metingen vonden plaats bij verschillende meteo-omstandigheden en windrichtingen. Er werden reeds verschillende maatregelen voorzien voor het beperken van de stofemissies. Een toekomstige maatregel bestaat uit het plaatsen en dichthouden van een poort langs één zijde van het gebouw. De voornaamste geuremissies zijn echter waarschijnlijk te wijten aan de opslag van gecreosoteerde materialen (tuinhout, telefoonpalen).



Ing. Pieter Jan Neveux
Milieuconsulent OLFASCAN



ir. Toon Van Elst*
* voor Castor & Co bvba