

**Definitief verslag projectvergadering**  
**datum: 22 mei 2024**  
**Voorwerp van de aanvraag: Bouw en exploitatie**  
**slibmonoverwerkingsinstallatie te Gent**

**Aanwezigen**

Voorzitter van de projectvergadering (Departement Omgeving, Afdeling Gebiedsontwikkeling, Omgevingsplanning en -projecten (GOP))	- Tom Van Rensbergen, team Expertise <a href="mailto:tom.vanrensbergen@vlaanderen.be">tom.vanrensbergen@vlaanderen.be</a>	X
Organisatie aanvrager(s)	- Nathan Hellinck (Aquafin) <a href="mailto:nathan.hellinck@aquafin.be">nathan.hellinck@aquafin.be</a>	X
	- Wouter T'Jampens (Aquafin) <a href="mailto:wouter.tjampens@aquafin.be">wouter.tjampens@aquafin.be</a>	X
	- Chantal Jonkers (Indaver) <a href="mailto:chantal.jonkers@indaver.com">chantal.jonkers@indaver.com</a>	X
	- Wim Sarens (Besix/Foster) <a href="mailto:wim.sarens@besix.com">wim.sarens@besix.com</a>	X
	- Koen Van Lerberghe (Besix/Foster) <a href="mailto:koen.vanlerberghe@besix.com">koen.vanlerberghe@besix.com</a>	X
	- Peter De Bruyne (M-Tech) <a href="mailto:peterdb@mtechgroup.be">peterdb@mtechgroup.be</a>	X
	- Fien Wuyts (DLA Piper) <a href="mailto:fien.wuyts@dlapiper.com">fien.wuyts@dlapiper.com</a>	X
Departement Omgeving, afdeling Gebiedsontwikkeling, Omgevingsplanning en -projecten (GOP)	- Lies Luyckx (gebiedsmedewerker omgevingsvergunningen ruimte) <a href="mailto:lies.luyckx@vlaanderen.be">lies.luyckx@vlaanderen.be</a>	X
Adviesinstanties	- GOP Ruimte	X

**Verontschuldigd / schriftelijk advies uitgebracht**

Adviesinstanties	- Stad Gent - ASTRID - Departement Zorg - GOP Milieu	
------------------	---	--

**Afwezig / geen of laattijdig advies uitgebracht**

Adviesinstanties	- Agentschap voor Natuur en Bos - North Sea Port - Team MER - OVAM - VMM oppervlaktewater - VMM grondwater - VEKA	
------------------	---	--

## Verslaggeving

---

Departement Omgeving  
Afdeling Gebiedsontwikkeling, omgevingsplanning en – projecten

Lies Luyckx

---

## INLEIDING

Tom Van Rensbergen, voorzitter van de projectvergadering, licht de juridische figuur van de projectvergadering toe.

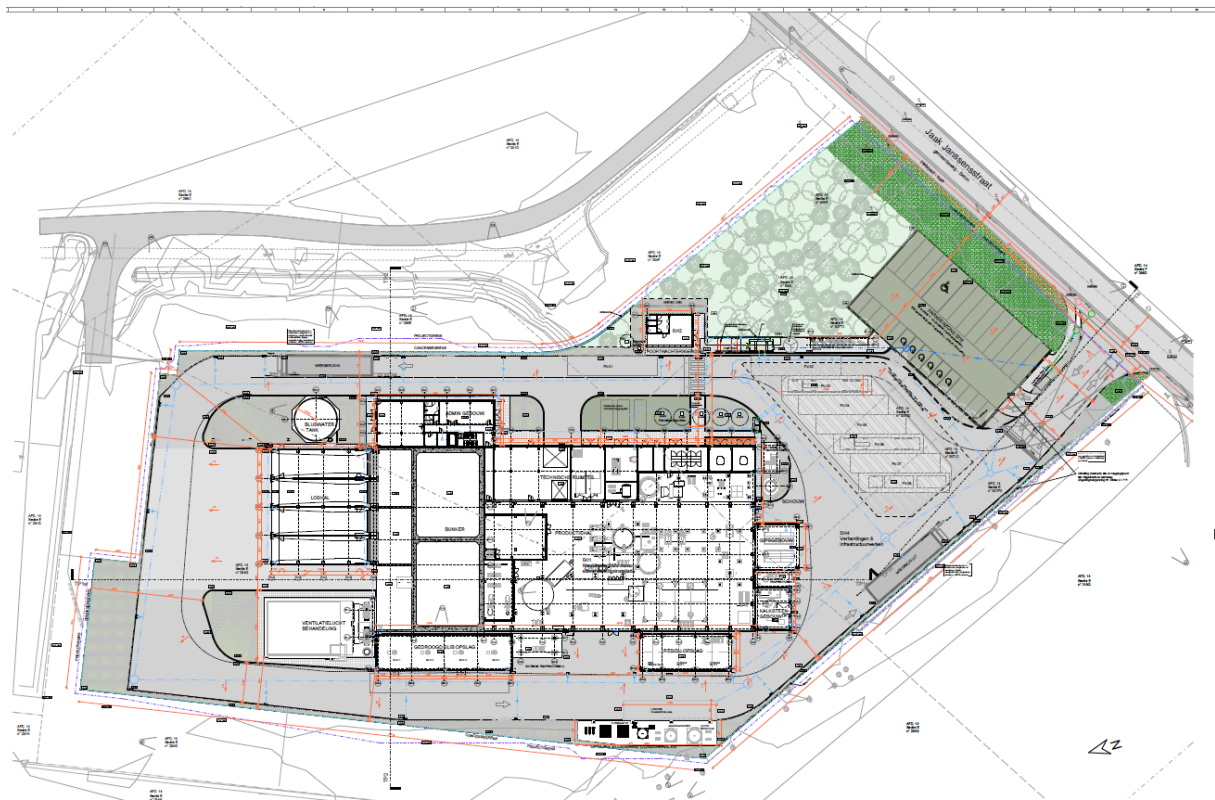
De aanwezigen stellen zich voor.

### De aanvrager

Het verzoek tot het houden van een projectvergadering werd overgemaakt door FOSTER SPV NV, Gemeenschappenlaan 100 te 1200 Sint-Lambrechts-Woluwe.

### Onderwerp van de aanvraag

Het onderwerp van de projectvergadering betreft de bouw en exploitatie van een installatie voor de monoverwerking van slib (hierna: SMV) afkomstig van de biologische zuivering van stedelijk afvalwater zonder bijmenging van andere stromen, gelegen te Jaak Janssensstraat z.n. te 9000 Gent.



Inplantingsplan omgevingsvergunningsaanvraag

### Stedenbouwkundige handelingen:

#### SH1: Nieuwbouw SMV mono-slibverwerkingsinstallatie:

De monoslibverwerkingsinstallatie wordt geconcipeerd als één aaneengesloten bouwvolume, dat bestaat uit een combinatie van naastliggende, maar van elkaar afgescheiden gebouwdelen. Het aaneengesloten bouwvolume heeft globaal gezien een balkvorm, heeft een footprint van 3907,73 m<sup>2</sup> en is voorzien van een plat dak (gedeeltelijk groendak) met een hoogte van 34,5 m. De verschillende delen van het gebouw zijn verbonden met het productieproces:

- een loshal aan de achterzijde (noordelijke zijde) van het gebouw voor het lossen van slib. De loshal bestaande uit 4 afgescheiden zones van ca. 21,7 m bij ca. 5,9 m. De vier zones zijn onderling verbonden d.m.v. deuren en zijn elk van buitenaf toegankelijk via een zwarte sectionaalpoort met een breedte van 4,5 m en een hoogte van 6,3 m. In deze hal wordt het

aangeleverd ontwaterd slib gelost. De hal is 14 m hoog en is voorzien van een plat dak. De gevel wordt afgewerkt met lichtgrijze geprofileerde platen.

- een bunker voor menging en opslag van het ontwaterd slib.  
De bunker bestaat uit twee losbunkers van ca. 6,8 m bij 11,65 m en twee opslagbunkers van ca. 13 m bij ca. 17,5 m en bevindt zich naast de loshal. De bunker bevindt zich gedeeltelijk ondergronds, tot op ca. 4,6 m onder het nieuwe maaiveld.
- een productiehal met de installaties voor slibverbranding en aanpalende technische ruimtes voor ondersteunende functies.  
De productiehal meet ca. 55 m bij 32 m. De productiehal bevindt zich centraal in het aaneengesloten bouwvolume en wordt omgeven door de andere hallen. De technische ruimtes (magazijn, compressorlokaal, noodgenerator, transfo's ...) bevinden zich aan de oostelijke zijde van het gebouw
- het gipsgebouw voor de ontwatering van gips en opslag en het kalksteengebouw voor de aanvoer van kalksteenpoeder en de neutralisatietank en collectiepunt van de gipsontwatering bevinden zich aan de zuidelijke zijde van het aaneengesloten bouwvolume. Beide gebouwen zijn van elkaar gescheiden door een externe trappentoren. Het gipsgebouw meet ca. 9 m bij 9,5 m en is 18,23 m hoog. Het kalksteengebouw meet ca. 7,4 m bij 8,7 m en is 8,17 m hoog. De gevels worden afgewerkt met lichtgrijze geprofileerde platen en worden voorzien van sectionaalpoorten met een zwarte (gipsgebouw) of lichtgrijze kleur (kalksteengebouw).
- aan de oostelijke zijde bevindt zich het admingebouw voor de administratieve diensten, lokaal voor brandbestrijding, elektrische werkplaats, laboratorium en centrale controlekamer. Dit gebouw meet 24,6 m bij 9,45 m en is 29 m hoog. De gevels zijn afgewerkt met geprofileerde zwarte platen (gelijkvloers), geïsoleerde grijzen betonpanelen (eerste verdieping) en geïsoleerde houtpanelen (bovenliggende verdiepingen) en het gebouw is voorzien van aluminiumschrijnwerk met een zwarte kleur.
- aan de buitenzijde van het aaneengesloten bouwvolume bevinden zich vier externe trappentorens uit gegalvaniseerd staal. Trappentoren 1 bevindt zich aan de oostelijke zijde naast het admingebouw, trappentorens 2 en 3 aan de zuidelijke zijde en trappentorens 4 aan de westelijke zijde.

Door de aanvrager worden volgende constructies beschreven onder planelement SH4. Gezien ze echter op of tegen het bedrijfsgebouw worden geplaatst en ze enkel zichtbaar zijn én expliciet worden aangeduid op de plannen bij dit planelement, worden ze beschouwd als deel van het gebouw en bijgevolg ook besproken onder SH1.

- Aan de noordoostelijke zijde van het aaneengesloten bouwvolume bevindt zich een bluswatertank met een diameter van ca. 9 m en een hoogte van 13,20 m.
- Aan de westelijke zijde van het aaneengesloten bouwvolume bevinden zich de silo's voor opslag van gedroogd slib (ca. 28 m bij 7,3 m en 10,95 m hoog – de silo's zelf zijn incl. technische constructies tot 26,85 m hoog) en de residuopslag (ca. 17,8 m bij 7,5 m en 14,85 m hoog – de silo's zelf zijn incl. technische constructies tot 26,22 m hoog). Onder de silo's bevindt zich een losinstallatie voor vrachtwagens.
- Aan de noordwestelijke zijde van het aaneengesloten bouwvolume bevindt zich een gebouw voor behandeling van de ventilatielucht d.m.v. een biofilter en actief koolfilter. Deze technische installatie heeft een hoogte van maximaal 7,10 m.
- Aan de zuidoostelijke zijde van het aaneengesloten bouwvolume bevindt zich de schouw. De schouw heeft een hoogte van ca. 55 m en bestaat uit gecoat staal met een lichtgrijze kleur.

#### SH2: Nieuwbouw bijgebouw - ontvangstgebouw

Ten oosten van het bedrijfsgebouw en in de nabijheid van de opstelplaats voor vrachtwagens wordt een ontvangstgebouw opgetrokken. Dit gebouw zal dienst doen als aanmeldplaats voor de

vrachtwagenchauffeurs en als rustplaats met sanitairvoorziening. Het gebouw meet 10 m bij 7 m en is 3,85 m hoog. Het dak wordt als groendak aangelegd. De gevels worden afgewerkt met geïsoleerde houten panelen en zijn voorzien van schrijnwerk in zwart aluminium.

#### SH3: Nieuwbouw bijgebouw - fietsenstalling

De fietsenstalling voor ca. 13 fietsen, waaronder één buitenmaatse fiets bevindt zich naast het ontvangstgebouw. Ze is ontworpen als een langwerpige overkapping van 12 m bij 1,5 m en met een totale hoogte van ca. 2,5 m. Het dak wordt als groendak aangelegd. Door de beperkte breedte moeten de fietsen schuin worden gestald.

#### SH4: Verhardingen & infrastructuurwerken - Omgevingswerken

- Toegangsweg en wegenis  
Rondom de gebouwen wordt een rondgaande wegenis in asfalt aangelegd met een breedte van ca. 8 m en verbreding ter hoogte van de bochten. Ter hoogte van de loshal wordt gekozen voor betonverharding; het resterende deel van de interne wegenis wordt aangelegd in asfaltverharding. Door deze wegenis is iedere zone eenvoudig bereikbaar voor laden en lossen en voor onderhoud van de gebouwen. De rondgaande wegenis vormt ook de brandweg voor de brandweer. Personenwagens, fietsers en vrachtwagens worden ter hoogte van de toegangsweg gesplitst en geleid naar de betreffende parkeerplaatsen. Voetgangers worden na toegangscontrole via afzonderlijke voetpaden en beveiligde oversteekplaatsen geleid naar de toegang tot het administratief gebouw. Er wordt gekozen voor niet-waterdoorlatende verharding wegens het risico op vervuiling door de vrachtwagens. Het regenwater wordt verzameld in een ondergrondse ringleiding voor buffering en via een coalescentiefilter met ingebouwde slibafscheider afgevoerd naar de infiltratievoorziening. De losplaats is voorzien van een (calamiteiten)opvangput.
- Riolering  
Aanleg van ondergrondse leidingen voor hemel- en afvalwater en een ondergrondse infiltratievoorziening.
- Opstelplaats vrachtwagens  
De opstelplaats voor vrachtwagens wordt uitgevoerd in betonverharding. In deze zone zijn zes opstelplaatsen voorzien van 18,6 m bij 4 m. De opstelplaats bevindt zich voor het gebouw en na de toegangsweg. Onder de opstelplaats bevindt zich de ondergrondse infiltratievoorziening. Op de wegenis bevinden zich twee bijkomende opstelplaatsen, zodat in totaal 8 vrachtwagens kunnen worden opgesteld. Deze laatste opstelplaatsen belemmeren de doorgang voor de hulpdiensten niet.
- Weegbruggen  
Op de wegenis zijn twee weegbruggen uit beton voorzien, één voor inrijdend en één voor uitrijdend transport. De weegbruggen zijn zo ingeplant dat de doorgang voor de hulpdiensten te allen tijde verzekerd blijft. Op de ingaande weegbrug wordt een radioactiviteitsmeting voorzien.
- Voetpaden en trottoirs  
De parking voor personeel & bezoekers en de fietsenstalling worden via een voetpad verbonden met het poortwachtersgebouw en het admingebouw. Via toegangscontrole (tourniquet) wordt de eigenlijke site betreden. De voetpaden en trottoirs worden uitgevoerd in waterdoorlatende klinkerverharding.
- Opslag vloeibare consumables  
Deze opslagplaats voor vloeistoffen nodig tijdens de slibverwerking bevindt zich tegen de westelijke perceelsgrens. Dit betreft de opslag van ammoniakaal water (NH<sub>4</sub>OH), stikstof en lichte fuel. Voor het lossen van de vloeistoffen is een loszone voorzien. De afwatering is voorzien van een calamiteitenbuffer.
- Pipe racks

De aanvrager vermeldt ook de aanwezigheid van verschillende pipe racks om het leidingtransport over de wegenis heen te verzekeren. De pipe racks brengen de hogedrukstroom van de SMV naar ArcelorMittal en de vloeibare consumables naar de SMV en hebben een onderdoorrijhoogte van 4 m. Van deze pipe racks zijn echter geen verdere plannen opgenomen in de aanvraag en ze worden ook niet expliciet vermeld op de geveltekeningen.

*SH5: Terreinaanlegwerken: Reliëfwijziging*

De delen die bewerkt en/of bebouwd worden, moeten opgehoogd worden tot op 8,5 m TAW, zodat dit overeenstemt met de hoogte van de omliggende bedrijven. Het omringende maaiveld (rest wegenis, groenzones) wordt opgehoogd tot ca 8 m TAW. De parking personeel en bezoekers heeft een gemiddeld niveau van ca 7 m TAW. Het deel vooraan, waarvan het bos wordt behouden, wordt niet mee verhoogd, daar blijft het bestaande maaiveld behouden.

*SH6: Terreinaanlegwerken: Parkeerinrichting*

De parking voor personeel en bezoekers wordt aan de zuidoostelijke zijde van het terrein ingeplant net ten noorden en ten westen van de te behouden groene zone. De parking is bereikbaar vanaf de toegangsweg en bevindt zich voor de eigenlijke toegangscontrole ter hoogte van de inrit voor vrachtverkeer. Er worden 28 rechtstreeks toegankelijke parkeerplaatsen voorzien, waarvan 1 voor mindervaliden en 6 voorzien van een laadpaal. De 14 parkeerplaatsen aan de noordelijke zijde hebben een lengte van 5 m en een breedte van 2,5 m. De 13 gewone parkeerplaatsen aan de zuidelijke zijde hebben een lengte van 10 m en een breedte van 2,5 m, de parkeerplaats voor mindervaliden heeft een breedte van 4,5 m en eveneens een lengte van 10 m. Deze langere parkeerplaatsen moeten toelaten om personeel in dezelfde shift achter elkaar te laten parkeren (op die manier zijn er 40 gewone parkeerplaatsen en 2 parkeerplaatsen voor mindervaliden beschikbaar) of om langere voertuigen (zoals kleine bestelwagens) te laten parkeren. Fietzers en voetgangers kunnen via de rijbaan en een doorsteek halverwege de parking naar de fietsenstalling en de toegangscontrole (tourniquet) en vandaar naar het Poortwachtersgebouw en verder. De verharding (800 m<sup>2</sup>) wordt uitgevoerd in 'waterdoorlatend materiaal zware uitvoering', in de beschrijvende nota wordt gespecificeerd dat dit grasdallen betreft. De parking is net zoals de rest van de site omheind voor de veiligheid en is voorzien van een poort die gesloten is buiten de werkuren.

*SH7: Terreinaanlegwerken: Ontbossingen*

Van de beboste zone met een totale oppervlakte van 9.071 m<sup>2</sup>, waarvan 8.089 m<sup>2</sup> binnen de projectlocatie, wordt 6.389 m<sup>2</sup> ontbost. Er dient geen ontheffing van het ontbossingsverbod te worden gevraagd. De aanvraag bevat een boscompensatievoorstel, waarbij gekozen wordt voor een financiële compensatie.

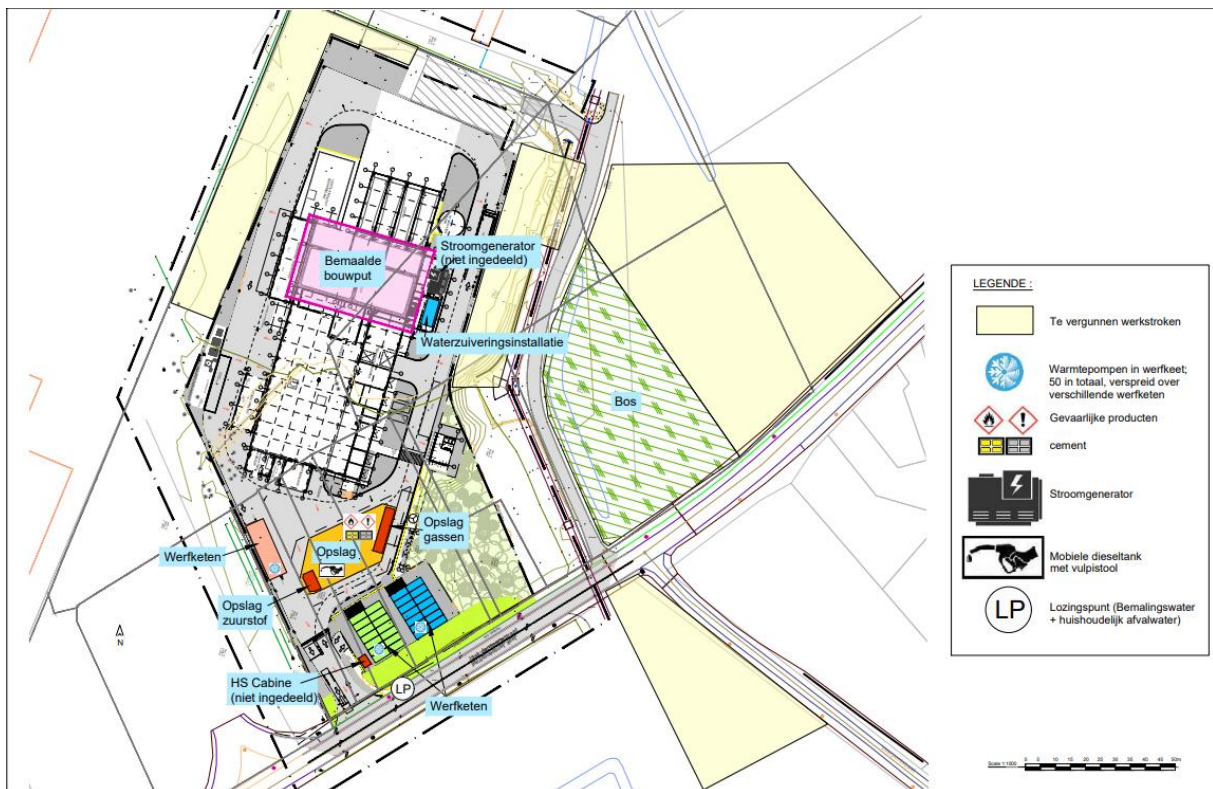
Ingedeelde inrichtingen of activiteiten

De aanvraag betreft de exploitatie van een nieuwe inrichting en omvat zowel een werffase als een exploitatiefase.

De **werffase** omvat de volgende rubrieken;

Rubriek	Omschrijving	Hoeveelheid en eenheid	Klasse
3.4.2°	Het lozen van potentieel verontreinigd bemalingswater via een RWA-leiding in oppervlaktewater met een debiet van maximaal 25 m <sup>3</sup> /uur	25 m <sup>3</sup> /uur	2
3.6.1.	Het lozen van huishoudelijk afvalwater in oppervlaktewater via een IBA met een debiet van maximaal 3.000 m <sup>3</sup> /jaar	3.000 m <sup>3</sup> /jaar	3
3.6.3.2°	Het lozen van potentieel verontreinigd bemalingswater via een afvalwaterzuiveringsinstallatie in	25 m <sup>3</sup> /uur	2

	oppervlaktewater met een debiet van maximaal 25 m <sup>3</sup> /uur		
6.5.1°	1 verdeelslang voor het verdelen van diesel	1 verdeelslang	3
16.3.2°a)	50 warmtepompen met elk een individueel vermogen van 2 kW zodat het totaal vermogen 100 kW bedraagt	100 kW	3
17.1.2.1.2°	De opslag van diverse gassen in verplaatsbare recipiënten met een totale opslagcapaciteit van 7.860 liter	7.860 liter	2
17.3.2.1.1°b)	De opslag van 1,7 ton mazout in mobiele tanks	1,7 ton	3
17.3.4.2°a)	De opslag van 25 ton cement en kalk in silo en de opslag van 5 ton cement in zakken	30 ton	2
17.3.6.2°a)	De opslag van 25 ton cement en kalk in silo en de opslag van 5 ton cement in zakken	30 ton	2
17.4.	De opslag van diverse gevaarlijke producten in kleine verpakkingen met een maximale opslagcapaciteit van 4.000 liter	4.000 liter	3
53.2.2°b) 2°	Een bronbemaling met een netto opgepompt debiet van 67.300 m <sup>3</sup> /jaar	67.300 m <sup>3</sup> /jaar	2



Uitvoeringsplan werffase

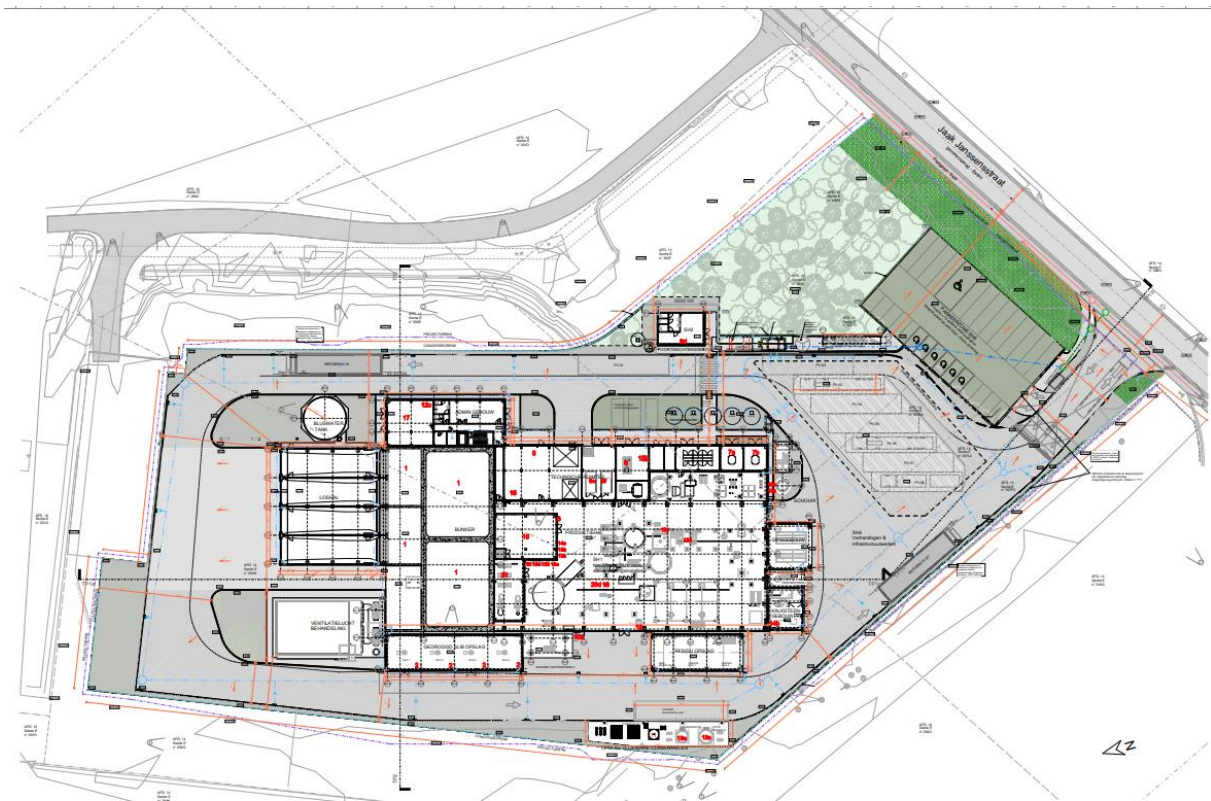
De **exploitatiefase** omvat de volgende rubrieken:

Rubriek	Omschrijving	Hoeveelheid en eenheid	Klasse
2.3.2.a)2°	De opslag en droging van ontwaterd rioolwaterzuiveringslib van Aquafin met een maximale opslagcapaciteit van 9.500 m <sup>3</sup> (*)	9.500 ton	1

2.3.4.1.m)	Slibmonoverwerkingsinstallatie bestaande uit de opslag, voorbehandeling en verbranding van rioolwaterzuiverings-slib van Aquafin, met een opslagcapaciteit van 11.180 m <sup>3</sup> (waarvan 9.500 m <sup>3</sup> ontwaterd slib in bunkers en 1.680 m <sup>3</sup> gedroogd slib in silo's), een voorbehandeling van ontwaterd slib door droging met een capaciteit van 200 ton/dag - 73.000 ton/jaar en de verbranding met een capaciteit van max. 25 ton slib/uur - 600 ton/dag - 180.000 ton/jaar en een maximaal thermisch ingangsvermogen van 23,5 MW.	23,5 MW	1
2.4.2.a)	De verbranding van rioolwaterzuiverings-slib van Aquafin met een capaciteit van 25 ton/uur	25 ton/uur	1
2.4.3.a)3°	De droging van ontwaterd rioolwaterzuiverings-slib van Aquafin voor verbranding met een capaciteit van 200 ton/dag	200 ton/dag	1
3.4.2°	Het lozen van bedrijfsafvalwater met gevaarlijke stoffen afkomstig van de verbrandingsinstallatie (concentraat deminwaterproductie) met een debiet van maximaal 10 m <sup>3</sup> /uur in de openbare riolering die uitmondt in oppervlaktewater	10 m <sup>3</sup> /uur	2
3.6.1.	Het behandelen in een IBA en lozen van huishoudelijk afvalwater met een maximaal debiet van 712 m <sup>3</sup> /jaar in de openbare riolering die uitmondt in oppervlaktewater	712 m <sup>3</sup> /jaar	3
6.4.1°	De opslag van 2.200 liter brandbare vloeistoffen in vaten waaronder: - 300 liter motorolie - 600 liter smeermiddel - 300 liter hydraulische olie - 1.000 liter smeervet	2.200 liter	3
12.1.1.1°a)	Een vast opgestelde dieselgenerator voor het voorzien in noodstroom met een vermogen van 630 kVA	630 kVA	3
12.2.2°	2 transformatoren met elk een individueel nominaal vermogen van 2.500 kVA	5.000 kVA	2
15.1.1°	Het stallen van 2 heftrucks en 1 transpallet	3 voertuigen	3
16.3.2°b)	4 warmtepompen met een vermogen van respectievelijk 165 kW, 165,6 kW, 14 kW en 6 kW alsook 2 compressoren met een vermogen van elk 220 kW	790,6 kW	2
17.1.2.1.1°	De opslag van 866 liter gassen waaronder 642 liter propaan, 50 liter testgassen en 174 liter waterstofgas	866 liter	3
17.1.2.2.3°	De opslag van 19.240 liter vloeibare stikstof in een bovengrondse opslagtank	19.240 liter	1
17.3.2.1.1.2°	De opslag van 54,2 ton (***) diesel in drie bovengrondse houders met een inhoud van respectievelijk 60.000 liter en 2x 2.000 liter	55,7 ton	2
17.3.4.2°a)	De opslag van 39,5 ton bijtende stoffen waaronder: - 27,5 ton ammoniak-oplossing - 2 ton ethanolamine - 2 ton natriumhydroxide - 5,5 ton sorptiemiddel - 2,5 ton neerslag agens	39,5 ton	2
17.3.6.3°	De opslag van 124 ton schadelijke stoffen waaronder:	124 ton	1



	<ul style="list-style-type: none"> <li>- 27,5 ton ammoniak-oplossing in een bovengrondse houder</li> <li>- 22 ton actief kool filtermateriaal in een bovengrondse houder</li> <li>- 63,8 ton kalksteen in silo</li> <li>- 2 ton natriumfosfaat in een bovengrondse houder</li> <li>- 1 ton glycol in verplaatsbare recipiënten</li> <li>- 5,5 ton sorptiemiddel in een bovengrondse houder</li> <li>- 0,3 ton motorolie in vaten</li> <li>- 0,6 ton smeermiddel in vaten</li> <li>- 0,3 ton hydraulische olie in vaten</li> <li>- 1 ton smeervet in vaten</li> </ul>		
17.3.7.3°	De opslag van 70,3 ton gezondheidsgevaarlijke stoffen waaronder: <ul style="list-style-type: none"> <li>- 63,8 ton kalksteen in silo</li> <li>- 1 ton glycol in verplaatsbare recipiënten</li> <li>- 5,5 ton sorptiemiddel in een bovengrondse houder</li> </ul>	70,3 ton	1
17.3.8.2°	De opslag van 27,5 ton ammoniak-oplossing in een bovengrondse dubbelwandige houder met een inhoud van 30.000 liter	27,5 ton	2
17.4.	De opslag 5.000 liter diverse gevaarlijke producten in kleine verpakkingen	5.000 liter	3
24.2.	1 labo voor interne procescontrole	1 labo	3
31.1.1°a)	Een vast opgestelde dieselgenerator voor het voorzien in noodstroom met een vermogen van 630 kW alsook twee dieselaangedreven bluswaterpompen met elk een vermogen van 235 kW. Deze installaties hebben allen steeds minder dan 500 bedrijfsuren/jaar waardoor het totale vermogen gehalveerd wordt tot 550 kW	550 kW	3
39.1.3°	Een stoomtoestel (boiler) met een inhoud van 29.000 liter	29.000 liter	2
39.2.1°	Een flashtank met een individuele inhoud van 5.000 liter	5.000 liter	3
39.2.2°	Een ketelvoedingswatertank met een inhoud van 22.000 liter, een droger met een inhoud van 35.000 liter, een luchtvoorverwarmer met een inhoud van 7.000 liter en een stoomdrum met een inhoud van 9.000 liter	73.000 liter	2
39.7.2°	3 ketelvoedingswaterpompen met elk een individueel vermogen van 90 kW	270 kW	1
43.1.3°	Een stookinstallatie met een nominaal thermisch ingangsvermogen van 23,5 MW met een steunbrander (voor opstart) met een nominaal thermisch ingangsvermogen van 8 MW en 8 olielansen met een individueel nominaal thermisch ingangsvermogen van 1 MW	39.500 kW	1
43.3.1°	Een stookinstallatie met een nominaal thermisch ingangsvermogen van 23,5 MW met een steunbrander (voor opstart) met een nominaal thermisch ingangsvermogen van 8 MW en 8 olielansen met een individueel nominaal thermisch ingangsvermogen van 1 MW	39,5 MW	1



Uitvoeringsplan exploitatiefase

De aanvraag betreft bijgevolg een klasse 1-inrichting.

### Bevoegde overheid

De aanvraag valt onder punt 16° en 18° van de lijst van de Vlaamse projecten vastgesteld in toepassing van artikel 2 van het decreet van 25 april 2014 betreffende de omgevingsvergunning:

- 16° aanvragen met betrekking tot infrastructuur met openbaar karakter voor het afvoeren van hemel-, oppervlakte- en afvalwater in functie van de bovengemeentelijke saneringsopdracht, met uitzondering van de waterzuiveringsinstallaties
- 18° aanvragen met betrekking tot afvalverbrandingsinstallaties met een capaciteit van minstens 50.000 ton/jaar

De aanvraag heeft betrekking op een vergunning voor de exploitatie van een ingedeelde inrichting of activiteit van de eerste klasse. Bijgevolg wordt, overeenkomstig artikel 42 van het omgevingsvergunningsbesluit, de gewestelijke omgevingsvergunningscommissie om advies gevraagd tijdens de vergunningsprocedure en is de Vlaamse Regering bevoegd om een beslissing te nemen over deze aanvraag.

Bij besluit van 13 juli 2017 houdende aanwijzing van de voorzitters van de projectvergadering op Vlaams niveau werd Tom Van Rensbergen van de afdeling Gebiedsontwikkeling, Omgevingsplanning en -projecten van het departement Omgeving gemachtigd om deze projectvergadering voor te zitten.

### Organisatie van de projectvergadering

De projectvergadering gebeurt in toepassing van de bepalingen zoals omschreven in het decreet van 25 april 2014 betreffende de omgevingsvergunning (artikel 8) en het besluit van de Vlaamse Regering tot uitvoering van het decreet van 25 april 2014 betreffende de omgevingsvergunning (artikel 6 tot en met 8 van dit uitvoeringsbesluit).

Het verzoek voor de organisatie van een projectvergadering werd op 22 april 2024 bezorgd via

het Omgevingsloket. Voor de projectstudie werd verwezen naar het aanvraagdossier op het Omgevingsloket.

Het verzoek en de verwijzing naar het Omgevingsloket werden op 22 april 2024 ter beschikking gesteld van de adviesinstanties, het adviserend schepencollege en de afdeling, bevoegd voor veiligheids- en milieueffectrapportage. Zij kunnen uiterlijk op de projectvergadering een advies uitbrengen over het geplande project en kunnen eventuele projectbijsturingen die ze nodig of nuttig achten suggereren.

Voor voorliggend project is – zoals hierna uitvoerig toegelicht – de toepassing vereist van artikel 3, § 3, van het besluit van de Vlaamse Regering van 5 mei 2000 tot aanwijzing van de handelingen in de zin van artikel 4.1.1, 5°, artikel 4.4.7, § 2, en artikel 4.7.1, § 2, tweede lid, van de Vlaamse Codex Ruimtelijke Ordening.

### Planologische gegevens

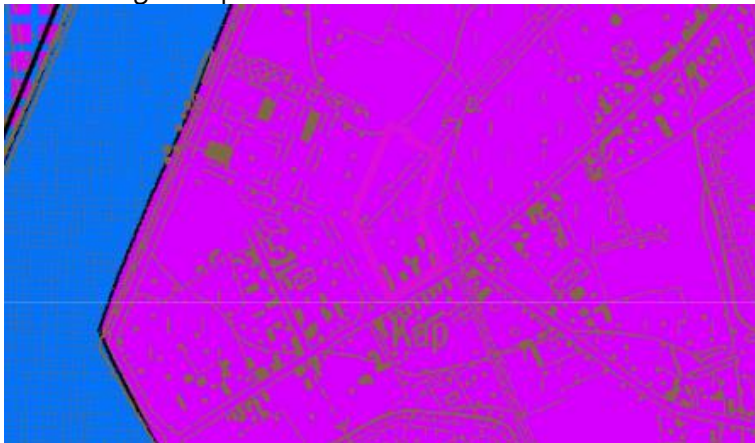
#### Ligging volgens de plannen van aanleg en de bijhorende voorschriften

De aanvraag is volgens de gedeeltelijke wijziging van het originele gewestplan 'Gentse en Kanaalzone', genaamd '**Algemeen**', vastgesteld bij besluit van de Vlaamse Regering van 28 oktober 1998, gelegen in **gebied voor zeehaven-en watergebonden bedrijven**.

In deze zone gelden de stedenbouwkundige voorschriften van **artikel 5** van de aanvullende voorschriften bij de gewestplanwijziging. Deze voorschriften luiden als volgt:

*"Dit gebied is uitsluitend bestemd voor zeehaven- en watergebonden industriële bedrijven, distributiebedrijven, logistieke bedrijven en opslag- en overslaginrichtingen evenals toeleveringsbedrijven en synergiebedrijven van de watergebonden bedrijven en de bestaande gevestigde productiebedrijven. In dit gebied worden ook de volgende dienstverlenende bedrijven toegelaten voor zover zij complementair zijn met de voornoemde bedrijven : bankagentschappen, benzinstations en collectieve restaurants ten behoeve van de in de zone gevestigde bedrijven. Er wordt een bufferzone aangelegd aan de grens met de omliggende gebieden. In deze bufferzone worden geen handelingen en werken toegelaten die afbreuk doen aan de bufferzone, of aan de bestemming en/of de ruimtelijke kwaliteiten van het aangrenzend gebied. Het gebied en de bufferzone die het omvat, kunnen slechts worden gerealiseerd door de overheid."*

#### Uittreksel gewestplan



De aanvraag is volgens het **gewestelijk ruimtelijk uitvoeringsplan (GRUP) 'Afbakening zeehaven Gent'**, vastgesteld bij besluit van de Vlaamse Regering van 15 juli 2005, gelegen in **artikel 1: Afbakeningslijn zeehavengebied Gent**.

De stedenbouwkundige voorschriften volgens dit GRUP luiden als volgt:

#### **Artikel 1: Afbakeningslijn zeehavengebied**

*"De gebieden binnen de afbakeningslijn behoren tot het zeehavengebied Gent. Met uitzondering van de deelgebieden waarvoor in dit plan voorschriften werden vastgesteld blijven de op het ogenblik van de vaststelling van dit plan bestaande bestemmings- en inrichtingsvoorschriften onverminderd van toepassing. De bestaande stedenbouwkundige voorschriften kunnen door stedenbouwkundige voorschriften in nieuwe gewestelijke ruimtelijke uitvoeringsplannen worden vervangen. Bij de vaststelling van die plannen en bij overheidsprojecten binnen de afbakeningslijn gelden de relevante bepalingen van de ruimtelijke structuurplannen, conform de decretale bepalingen in verband met de verbindende waarde van deze ruimtelijke structuurplannen."*

Uittreksel GRUP:



Het project is voorts niet gelegen in een gemeentelijk of provinciaal ruimtelijk uitvoeringsplan, een algemeen of bijzonder plan van aanleg of een verkaveling.

#### Bepaling van het plan dat van toepassing is op de aanvraag

Artikel 7.4.5 van de VCRO stelt dat de voorschriften van de ruimtelijke uitvoeringsplannen, voor het grondgebied waarop ze betrekking hebben, de voorschriften van de plannen van aanleg vervangen, tenzij het ruimtelijk uitvoeringsplan het uitdrukkelijk anders bepaalt.

De plaats van aanvraag is niet opgenomen in één van de deelgebieden van het GRUP. In dat geval bepaalt het GRUP expliciet dat de op het ogenblik van de vaststelling bestaande bestemmings- en inrichtingsvoorschriften onverminderd van toepassing blijven.

De aanvraag moet dan ook beoordeeld worden aan de hand van de stedenbouwkundige voorschriften van het gewestplan.

#### Overeenstemming met dit plan

In de toekomst – na uitvoering van de geplande turbine – kan het bedrijf gelden als toeleveringsbedrijf van de omliggende havenbedrijven. Deze turbine maakt echter geen deel uit van de aanvraag en de stedenbouwkundige handelingen die noodzakelijk zijn om de stoom te injecteren in het stoomnetwerk van ArcelorMittal zijn niet vervat in de aanvraag. Ook in het milieulook ontbreken de nodige rubrieken. Er zal dan ook een bijkomende aanvraag nodig zijn om de stoomlevering mogelijk te maken. Op vandaag dient dan ook te worden geconcludeerd dat een dossier voorligt met louter de aanvraag voor een slibmonoverwerker, zonder link met de omliggende bedrijven. Op basis van het aanvraagdossier kan dan ook niet worden besloten dat het bedrijf geldt als een toeleverings- of synergiebedrijf van de omliggende bedrijven. De aangevraagde stedenbouwkundige handelingen zijn bijgevolg niet in overeenstemming met de gewestplanbestemming.

#### Toetsing aan de afwijkingsbepalingen van de Vlaamse Codex ruimtelijke Ordening (VCRO):

De Vlaamse Codex Ruimtelijke Ordening bevat in hoofdstuk IV van titel IV volgende afwijkingsbepalingen:

*Art. 4.4.7. §2. In een vergunning voor handelingen van algemeen belang die een ruimtelijk beperkte impact hebben, mag worden afgeweken van stedenbouwkundige voorschriften en verkavelingsvoorschriften. Handelingen van algemeen belang kunnen een ruimtelijk beperkte impact hebben vanwege hun aard of omvang, of omdat ze slechts een wijziging of uitbreiding van bestaande of geplande infrastructures of voorzieningen tot gevolg hebben.*

*De Vlaamse Regering bepaalt welke handelingen van algemeen belang onder het toepassingsgebied van het eerste lid vallen. Ze kan ook de regels bepalen op basis waarvan kan worden beslist dat niet door haar opgesomde handelingen toch onder het toepassingsgebied van het eerste lid vallen.*

*Deze paragraaf verleent nimmer vrijstelling van de toepassing van de bepalingen inzake de milieueffectrapportage over projecten, opgenomen in hoofdstuk III van titel IV van het decreet van 5 april 1995 houdende algemene bepalingen inzake milieubeleid.*

Het besluit van de Vlaamse Regering tot aanwijzing van de handelingen in de zin van artikel 4.1.1, 5°, artikel 4.4.7, §2, en artikel 4.7.1, §2, tweede lid, van de Vlaamse Codex Ruimtelijke Ordening bepaalt het toepassingsgebied van bovengenoemde afwijkingsbepaling.

In hoofdstuk III, artikel 2 van dit besluit is bepaald welke de handelingen van algemeen belang betreffen:

*Als handelingen van algemeen belang, zoals bedoeld in artikel 4.1.1, 5°, van de Vlaamse Codex Ruimtelijke Ordening worden de werken, handelingen en wijzigingen beschouwd die betrekking hebben op: [...]*

*5° de openbare leidingen voor het vervoer van specifieke vloeibare stoffen en gassen, zoals zuurstof, waterstof, aardgas, olie, nafta, water en afvalwater met inbegrip van de bijbehorende infrastructuur, zoals waterzuiveringsstations, controlepunten, pomp- en overslagstations, dienstgebouwen en andere; [...]*

**In artikel 3 § 3. wordt het volgende gesteld:**

*Op gemotiveerd verzoek van de aanvrager kan het vergunningverlenende bestuursorgaan vaststellen dat een handeling van algemeen belang die niet in paragraaf 1 of 2 is vermeld, een ruimtelijk beperkte impact als vermeld in artikel 4.4.7, § 2, van de Vlaamse Codex Ruimtelijke Ordening heeft.*

*Deze handelingen mogen niet worden uitgevoerd in een ruimtelijk kwetsbaar gebied tenzij deze handelingen gelet op hun aard, ligging en oppervlakte geen significante impact hebben op het ruimtelijk kwetsbaar gebied.*

*Die bevoegde overheid, vermeld in het eerste lid, beoordeelt concreet of de handelingen de grenzen van het ruimtelijk functioneren van het gebied en de omliggende gebieden niet overschrijden, aan de hand van de aard en omvang van het project, en het ruimtelijk bereik van de effecten van de handelingen.*

*De bevoegde overheid, vermeld in het eerste lid, oordeelt en beslist daarover nadat een projectvergadering werd gehouden en voor de vergunningsaanvraag werd ingediend. Het document waaruit die beslissing blijkt, wordt bij de vergunningsaanvraag gevoegd.*

De projectvergadering heeft tot doel om na te gaan of de aanvraag voor het oprichten van een slibmonoverwerkingsinstallatie, die strijdig is met het gewestplan, vergund kan worden binnen het toepassingsgebied van artikel 4.4.7, § 2 VCRO en er bijgevolg geen planningsinitiatief (bestemmingswijziging) noodzakelijk is.

### **Projectvergadering**

Op de projectvergadering licht de aanvrager met een powerpointpresentatie het project toe.

#### *Omkadering van het project*

De aanvraag omvat de bouw en exploitatie van een installatie voor de monoverwerking van slib afkomstig van de biologische zuivering van afvalwater door Foster. 2/3 van het slib afkomstig van de waterzuivering van Aquafin zal worden verwerkt in deze installatie. De geproduceerde hogedrukstoom zal op termijn worden geleverd aan een nog te bouwen turbine (Finarmit), waar elektriciteit wordt geproduceerd, die op zijn beurt wordt geleverd aan Arcelor-Mittal. De

hogedrukstoom wordt eveneens omgezet naar middendrukstoom, die vervolgens wordt geïnjecteerd op het stoomnetwerk van Arcelor-Mittal.

#### *Ruimtelijke situering*

De projectlocatie is gelegen in het Gentse zeehavengebied, op een terrein dat op vandaag gedeeltelijk bebost is. De omgeving is geïndustrialiseerd, met heel wat havenbedrijven, een Sevesobedrijf en hoge, industriële constructies. Aan de overzijde van de straat bevindt zich op vandaag nog een zone in agrarisch gebruik met groene ruimtes, maar deze wordt binnenkort omgevormd tot een innovatief bedrijventerrein via het brownfieldconvenant Rodenhuize-Noord / North C-Circular. De projectlocatie is gelegen in zeehavengebied, maar de SMV kan niet worden beschouwd als een watergebonden bedrijf of een synergie- of toeleveringsbedrijf van de aanwezige watergebonden bedrijven en de bestaande gevestigde productiebedrijven. In de toekomst – na uitvoering van de turbine – zal de installatie een toeleveringsbedrijf van ArcelorMittal worden.

#### *Motivering afwijking*

De aanvraag betreft een handeling van algemeen belang, zoals bedoeld in artikel 4.4.7§2 VCRO. De openbare leidingen voor het vervoer van afvalwater en de bijhorende infrastructuur zijn opgenomen in artikel 2 van het besluit van de Vlaamse regering van 5 mei 2000 tot aanwijzing van de handelingen in de zin van artikel 4.1.1, 5°, artikel 4.4.7, §2 en artikel 4.7.1, §2, tweede lid van de Vlaamse Codex Ruimtelijke Ordening (Besluit handelingen algemeen belang). De SMV zal het slib verwerken afkomstig van de biologische zuivering van stedelijk afvalwater door Aquafin. Aquafin voert deze taak uit op grond van artikel 2.6.1.1.1, §2 van het gecoördineerd decreet van 15 juni 2018 betreffende het integraal waterbeleid. In dit artikel wordt nogmaals onderstreept dat de zuivering van afvalwater en de bijhorende infrastructuur worden beschouwd als handelingen van algemeen belang.

Gezien de aangevraagde handelingen niet worden beschreven in §1 en §2 van artikel 3 van het Besluit handelingen algemeen belang, wordt beroep gedaan op §3 en werd verzocht om een projectvergadering te houden om vast te stellen dat het geplande project een handeling van algemeen belang betreft met een ruimtelijk beperkte impact.

De ruimtelijk beperkte impact van de installatie wordt als volgt gemotiveerd:

- De geplande handelingen hebben een ruimte inname van 0,87 hectare. Dit is een zeer beperkt inname ten opzichte van het bedrijventerrein ten noordoosten van het Rodenhuizedok met een oppervlakte van ca. 795 of de ca. 4000 h van het havengebied.
- De ruimte-inname wordt beperkt door de compacte footprint van de SMV als aaneengesloten bouwvolume met een hoogte van 34,5 m en een aangebouwde schoorsteen met een hoogte van 55 m. De hoogte en materialisatie van het gebouw is niet vreemd in de industriële omgeving, die wordt gekenmerkt door eveneens zeer hoge silo's en industriële installaties, windturbines en hoge bedrijfsgebouwen.
- Het peil van de bodem wordt opgetrokken om aan te sluiten bij de bestaande bedrijven. Aan de kant van het bos blijft het bestaande maaiveld behouden om de bomen geen groeikansen te ontnemen.
- Er wordt ca. 1.700 m<sup>2</sup> bos behouden en er blijft een groene corridor met een breedte van ca. 10 m aanwezig tussen de openbare weg en de bedrijfsgebouwen.
- Met betrekking tot het ruimtelijk bereik van de effecten wordt verwezen naar het project-MER (PR3492), dat deel uitmaakt van het aanvraagdossier. Uit dit MER blijkt dat er geen hinderlijke effecten te verwachten vallen. Verder wordt gekozen voor een ondergrondse buffering- en infiltratievoorziening, waardoor deze handelingen niet zichtbaar zijn en geen ruimtelijke impact hebben op de directe omgeving. Er zijn eveneens geen gewest- en landsgrensoverschrijdende effecten. De grenzen van het ruimtelijk functioneren van het gebied en de omliggende gebieden worden niet overschreden.

- Aan de indiening van de omgevingsvergunningsaanvraag ging een uitgebreid locatieonderzoek vooraf, waarbij verschillende criteria zorgvuldig werden geëvalueerd. Zo werd o.a. rekening gehouden met de mobiliteit, de nabijheid van natuurgebieden en de mogelijkheden tot optimalisatie en aanwending van de geproduceerde energie. Uit dit onderzoek is de site aan de Jaak Janssensstraat naar boven gekomen als meest geschikte locatie.

De aanvrager concludeert dan ook dat door het project de grenzen van het ruimtelijk functioneren van het gebied en de omliggende gebieden niet worden overschreden, gelet op de aard en omvang van het project enerzijds en het ruimtelijk bereik van de handelingen anderzijds. Bovendien zijn er geen realistische locatiealternatieven beschikbaar die op planniveau moeten worden afgewogen. Artikel 4.4.7, §2 VCRO kan dan ook worden toegepast op het huidige dossier, waardoor een afwijking op de bestemmingsvoorschriften kan worden toegekend.

## OPMERKINGEN OVER HET PROJECT

---

### VAN DE (VERONTSCHULDIGDE) ADVIESVERLENENDE INSTANTIES VOORAFGAAND AAN DE PROJECTVERGADERING

**ASTRID** (advies via e-mail dd. 22 april 2024)

*De Veiligheidscommissie neemt geen deel aan projectvergaderingen en behandelt (sic) de dossiers via de effectieve omgevingsvergunningsaanvraag in het omgevingsloket.*

*In bijlage de M.O. en een blanco ASTRID infofiche, deze laatste kan worden ingevuld en worden toegevoegd aan het dossier in het omgevingsloket.*

*Aan de hand van deze infofiche kan u reeds nagaan of een ASTRID indoordekking voor het project van toepassing is, en of er een adviesaanvraag dient te gebeuren.*

*Indien u toch twijfelt mag u steeds een adviesaanvraag doen via het omgevingsloket.*

**Departement Zorg – afdeling preventief gezondheidsbeleid** (advies via email dd. 7 mei 2024)

*Departement Zorg zal niet aanwezig zijn op de projectvergadering.*

*Het gaat om aspecten rond ruimtelijke ordening.*

**Stad Gent** (advies via e-mail dd. 21 mei 2024)

*Bij deze willen we ons verontschuldigen voor de projectvergadering.*

*We hebben geen bezwaar tegen een afwijking op de stedenbouwkundige bestemmingsvoorschriften (artikel 4.4.7.)*

*Het college heeft voor deze aanvraag reeds een voorwaardelijk gunstig advies uitgebracht.*

*We zijn dan ook van mening dat slib mono-verwerkings-installatie een toeleveringsbedrijf is van Arcelor Mittal, gezien de energie die vrijkomt zal gebruikt worden voor hogedruk stoom door dit bedrijf.*

**GOP Milieu** (verontschuldigd)

Er werden geen opmerkingen ontvangen.

### VAN DE AANWEZIGE ADVIESVERLENENDE INSTANTIES VOORAFGAAND EN TIJDENS DE PROJECTVERGADERING

**Departement Omgeving - GOP**



Er kan worden aangesloten bij de motivering van de aanvrager. De ruimtelijk beperkte impact van de installatie wordt als volgt gemotiveerd:

- De geplande handelingen hebben een ruimte inname van 0,87 hectare. Dit is een zeer beperkt inname ten opzichte van het bedrijventerrein ten noordoosten van het Rodenhuizedok met een oppervlakte van ca. 795 of de ca. 4000 h van het havengebied.
- De ruimte-inname wordt beperkt door de compacte footprint van de SMV als aaneengesloten gebouw met een hoogte van 34,5 m en een aangebouwde schoorsteen met een hoogte van 55 m. De hoogte en materialisatie van het gebouw is niet vreemd in de industriële omgeving.
- Het peil van de bodem wordt opgetrokken om aan te sluiten bij de bestaande bedrijven. Aan de kant van het bos blijft het bestaande maaiveld behouden om de bomen geen groeikansen te ontnemen.
- Er wordt ca. 1.700 m<sup>2</sup> bos behouden en er blijft een groene corridor met een breedte van ca. 10 m aanwezig tussen de openbare weg en de bedrijfsgebouwen.
- Met betrekking tot het ruimtelijk bereik van de effecten wordt verwezen naar het project-MER (PR3492), die deel uitmaakt van het aanvraagdossier. Uit dit MER blijkt dat er geen hinderlijke effecten te verwachten vallen. Er zijn eveneens geen gewest- en landsgrensoverschrijdende effecten. De grenzen van het ruimtelijk functioneren van het gebied en de omliggende gebieden worden niet overschreden.
- Aan de indiening van de omgevingsvergunningsaanvraag ging een uitgebreid locatieonderzoek vooraf, waarbij o.a. rekening werd gehouden met de mobiliteit, de nabijheid van natuurgebieden en de mogelijkheden tot optimalisatie en aanwending van de geproduceerde energie. Uit dit onderzoek is de site aan de Jaak Janssensstraat naar boven gekomen als meest geschikte locatie.

GOP concludeert dan ook samen met de aanvrager dat door het project de grenzen van het ruimtelijk functioneren van het gebied en de omliggende gebieden niet worden overschreden, gelet op de aard en omvang van het project enerzijds en het ruimtelijk bereik van de handelingen anderzijds, dat artikel 4.4.7, §2 VCRO kan worden toegepast op het huidige dossier, waardoor een afwijking op de bestemmingsvoorschriften kan worden toegekend.

#### **VAN DE ADVIESVERLENENDE INSTANTIES NA DE PROJECTVERGADERING**

Er werden geen opmerkingen ontvangen.

## BESLUIT

---

Het bouwen van een slibmonoverwerkingsinstallatie is op dit moment niet in overeenstemming met de bestemming 'gebied voor zeehaven- en watergebonden bedrijven' volgens het gewestplan.

Gelet op hogervermelde motivering, en gelet op de adviezen kan worden geoordeeld dat de installatie inpasbaar is in de omgeving en dat het ruimtelijk functioneren van het gebied en de omliggende gebieden niet overschreden wordt.

Rekening houdende met bovenstaande kan worden geoordeeld dat het voorliggende project een ruimtelijk beperkte impact heeft zoals vermeld in artikel 4.4.7, § 2, van de Vlaamse Codex Ruimtelijke Ordening, dat de opmaak van een ruimtelijk uitvoeringsplan geen meerwaarde zou bieden, dat het gevraagde, onder voorbehoud van alsnog andersluidende adviezen en eventuele opmerkingen en/of bezwaren bij het openbaar vergund kan worden zonder een voorafgaande bestemmingswijziging. Gelet op de aard en de omvang van het project en het ruimtelijk bereik van de effecten van de handelingen overschrijden de voorgestelde handelingen de grenzen van het ruimtelijk functioneren van het gebied en de omliggende gebieden niet.

## VERDERE VERLOOP VAN DE PROCEDURE

---

Tot slot licht de voorzitter het verdere verloop van de procedure toe.

Het verslag van deze projectvergadering wordt binnen de 30 dagen opgemaakt en per mail bezorgd aan alle adviesinstanties die aanwezig zijn tijdens de projectvergadering. Conform artikel 8, §4, derde lid, van het Omgevingsvergunningenbesluit, kan men opmerkingen formuleren binnen 14 dagen na de ontvangst van dit ontwerpverslag. Eventuele reacties op het verslag kunnen worden ingediend door de instanties die effectief aanwezig waren op de projectvergadering en moeten binnen een termijn van veertien dagen na ontvangst van het ontwerpverslag worden bezorgd worden aan het departement Omgeving ([sarah.braeckman@vlaanderen.be](mailto:sarah.braeckman@vlaanderen.be), [lies.luyckx@vlaanderen.be](mailto:lies.luyckx@vlaanderen.be) en [tom.vanrensbergen@vlaanderen.be](mailto:tom.vanrensbergen@vlaanderen.be)).

Het definitieve verslag wordt vervolgens overgemaakt aan de minister bevoegd voor het beleidsdomein omgeving met de vraag te besluiten dat de gevraagde handelingen van algemeen belang een ruimtelijk beperkte impact hebben, verenigbaar zijn met de functies in het gebied en de grenzen van het ruimtelijk functioneren van het gebied en de omliggende gebieden niet overschrijden.

Het definitief verslag met het besluit van de minister zal nadien schriftelijk betekend worden aan de betrokken partijen. Het verslag dient bij de aanvraag tot omgevingsvergunning te worden gevoegd.

## REACTIES OP HET ONTWERPVERSLAG

---

Het voorlopig verslag werd op 22 mei 2024 per mail bezorgd aan alle adviesinstanties die aanwezig waren tijdens de projectvergadering of advies verleend hebben voor de projectvergadering.

Alleen de personen en instanties die aanwezig waren op de projectvergadering, kunnen binnen een vervaltermijn van veertien dagen na de ontvangst van het ontwerp van verslag opmerkingen op het verslag bezorgen.

Volgende reacties werden ontvangen:

*Vanwege de aanvrager per e-mail op 23 mei 2023:*

- *De aanvraag betreft eveneens een Vlaams project, gezien het om een afvalverbrandingsinstallatie met een capaciteit van meer dan 50.000 ton per jaar gaat (punt 18°).*

Dit werd aangevuld.

- *Bij het 'Onderwerp van de aanvraag' wordt voorgesteld om het woord 'gebouw' telkens te vervangen door 'aaneengesloten gebouwwolume'.*

Dit werd aangepast.

- *Beperkte tekstuele en inhoudelijke aanpassingen over de inhoud van de presentatie.*

Deze werden meegenomen.

27 mei 2024

De voorzitter van de projectvergadering,

Tom Van Rensbergen